



Strategia Rozwiązywania Problemów Społecznych dla Miasta Człuchów na lata 2021-2025



Spis treści

Wstęp	4
Merytoryczne uzasadnienie opracowania strategii rozwiązywania problemów społecznych	6
Podstawa prawna Strategii	6
Dokumenty europejskie	6
Dokumenty krajowe	6
Dokumenty regionalne i lokalne	7
Diagnoza sytuacji społecznej w Mieście Człuchów	8
Położenie Miasta Człuchów	8
Ludność.....	8
Zatrudnienie	11
Czyny zabronione	12
Edukacja i oświata	13
Zasoby Miasta Człuchów	15
Działalność Miejskiego Ośrodka Pomocy Społecznej	15
Podstawa prawna działań podejmowanych przez Miejski Ośrodek Pomocy Społecznej	15
Powody przyznawania pomocy społecznej	18
Rodzaje świadczeń.....	20
Praca socjalna.....	22
Inne formy wsparcia.....	24
Zadania z zakresu wspierania rodziny	25
Asystent Rodziny	26
Udzielanie pomocy rodzinom w rozwiązywaniu problemów socjalnych.....	27
Udzielanie pomocy rodzinom w rozwiązywaniu problemów psychologicznych:	27
Udzielanie pomocy rodzinom w rozwiązywaniu problemów wychowawczych z dziećmi.....	27
Wspieranie aktywności społecznej rodzin:	28
Podnoszenie kwalifikacji zawodowych.....	28
Poradnia Psychologiczno-Pedagogiczna.....	29

Środowiskowy Dom Samopomocy w Człuchowie.....	29
Kluby Seniora.....	31
Uniwersytet Trzeciego Wieku.....	32
Ośrodek Readaptacji Stowarzyszenia Solidarni „PLUS” EKO „Szkoła Życia” w Wandzinie	37
Opieka medyczna:	37
Opieka terapeutyczna	37
Oddział Terapii Uzależnienia od Alkoholu	37
Działalność proekologiczna	38
Działalność wspierająca:.....	38
Świetlice dla dzieci i młodzieży ze środowisk dysfunkcyjnych	38
Działalność Miejskiego Domu Kultury w Człuchowie	39
Biblioteka w Człuchowie.....	39
Muzeum Regionalne w Człuchowie	40
Ośrodek Sportu i Rekreacji.....	41
Problemy społeczne mieszkańców Miasta Człuchowa - podsumowanie badań	42
Dorośli mieszkańcy Miasta Człuchów.....	43
Sprzedawcy napojów alkoholowych	44
Dzieci i młodzież szkolna	44
Zestawienie wyników badań	49
Analiza SWOT	50
Strategia rozwiązywania problemów społecznych w mieście Człuchów na lata 2021-25.....	54
Wizja Miasta Człuchów.....	54
Misja Miasta Człuchów.....	54
Obszary, cele strategiczne i kierunki działań.....	55
Obszar I. Rodzina	55
Cel strategiczny I. Zintegrowane działania instytucji pomocowych, edukacji, kultury i sportu, na rzecz prawidłowo funkcjonującej rodziny	56

Cel operacyjny: Sytuacja materialna mieszkańców Człuchowa pozwala na prawidłowe funkcjonowanie zarówno rodzin jak i osób samotnych	56
Cel strategiczny I. Zintegrowane działania instytucji pomocowych, edukacji, kultury i sportu, na rzecz prawidłowo funkcjonującej rodziny	58
Cel operacyjny: Mieszkańcy Człuchowa skutecznie radzą sobie z problemami wychowawczymi dzieci	58
Cel strategiczny I. Zintegrowane działania instytucji pomocowych, edukacji, kultury i sportu, na rzecz prawidłowo funkcjonującej rodziny	60
Cel operacyjny: Mieszkańcy Miasta Człuchowa w konstruktywny sposób rozwiązują sytuacje konfliktowe, dzięki temu przeciwdziałają przemocy w rodzinie	60
Obszar II Uzależnienia	61
Cel strategiczny II. Przeciwdziałanie uzależnieniom.....	62
Cel operacyjny: Miasto Człuchów aktywnie przeciwdziałają uzależnieniom swoich mieszkańców	62
Obszar III. Osoby niepełnosprawne i w wieku senioralnym.....	64
Cel strategiczny III. System wsparcia dla osób starszych i niepełnosprawnych.....	64
Cel operacyjny: Mieszkańcy Miasta Człuchów są świadomi potrzeb osób w wieku senioralnym i niepełnosprawnych, dążą do ich zaspokojenia.	64
Cel strategiczny III. System wsparcia dla osób starszych i niepełnosprawnych.....	66
Cel operacyjny: Osoby w wieku senioralnym i niepełnosprawnym są w pełni równymi i aktywnymi członkami społeczności Miasta Człuchów	66
Monitorowanie.....	68
Źródła finansowania	68

Wstęp

Podstawą prawną opracowanej Strategii Rozwiązywania Problemów Społecznych dla Miasta Człuchów na lata 2021-2025 jest Art. 17 ust. 1 Ustawy z dnia 12 marca 2004 r. o pomocy społecznej (t.j. Dz.U. 2020 poz. 1876), który jednoznacznie wskazuje, że do obowiązkowych własnych zadań Miasta należy m.in.: „opracowanie i realizacja Strategii rozwiązywania problemów społecznych ze szczególnym uwzględnieniem programów pomocy społecznej, profilaktyki i rozwiązywania problemów alkoholowych oraz innych, których celem jest integracja osób i rodzin z grup szczególnego ryzyka”. Ponadto art. 16b ust. 2 w/w ustawy wskazuje na obszary, które powinna zawierać powyższa strategia,

- diagnozę sytuacji społecznej,
- prognozę zmian w zakresie objętym strategią,
- cele strategiczne projektowanych zmian,
- kierunki niezbędnych działań,
- sposób realizacji Strategii oraz jej ramy finansowe,
- wskaźniki realizacji działań.

Strategia pozwala na opracowanie systemu działań polityki społecznej, zaplanowanego i ujętego w ramy czasowe. Wyznacza cele strategiczne, operacyjne oraz kompatybilne do nich działania. Ich wdrożenie w znaczny sposób przyczynia się do rozwiązania problemów społecznych, jednocześnie minimalizując negatywne skutki zjawisk społecznych, występujących na obszarze Miasta. Dokument stanowi podstawę do realizacji działań rozwojowych w obszarze działań pomocy społecznej. Skupia się na poprawie warunków życia mieszkańców oraz dążeniu do integracji z lokalną wspólnotą osób zagrożonych marginalizacją oraz wykluczeniem społecznym. Strategia Rozwiązywania Problemów Społecznych w Mieście Człuchów jest wieloletnim, strategicznym dokumentem dziedzinowym stanowiącym materiał wyjściowy do opracowania szczegółowych programów i projektów z zakresu pomocy społecznej. Dlatego też:

- jest odpowiedzią na konkretne wyzwania i potrzeby Miasta Człuchów zawarte w diagnozie
- wpisuje się w aktywny model polityki społecznej
- zakłada budowanie szerokiego partnerstwa lokalnego.

Strategia ma charakter otwarty. Oznacza to, że zawarte w niej zapisy mogą podlegać modyfikacji w zależności od zaistniałych zmiany w sytuacji społecznej jak również pojawiających się nowych wyzwań i potrzeb.

Merytoryczne uzasadnienie opracowania strategii rozwiązywania problemów społecznych

Podstawa prawna Strategii

Strategia Rozwiązywania Problemów Społecznych w Mieście Człuchów na lata 2021-2025 jest zgodna z kluczowymi dokumentami z zakresu polityki społecznej opracowanymi na poziomie europejskim, krajowym, regionalnym i lokalnym. Poniżej zaprezentowano podstawowe akty, które stanowią podstawę i punkt odniesienia do powstania niniejszej Strategii.

Dokumenty europejskie

Wychodząc naprzeciw nowym wyzwaniom społecznym tj. starzeniu się społeczeństwa, sprostaniu globalizacji, jak również stworzeniu metod, które pozwolą na wykorzystywanie potencjalnych zasobów Unia Europejska opracowała koncepcję zawartą w programie społeczno – gospodarczym „Strategia Europa 2020”. Głównym założeniem programu jest połączenie sił państw członkowskich i stworzenie wspólnych celów, które umożliwią wyrównywanie szans oraz propagowanie wartości jaką jest tolerancja.

W Strategii Europa 2020 wyodrębniono trzy priorytety:

- wzrost inteligentny, czyli rozwój oparty na wiedzy i innowacjach,
- wzrost zrównoważony, czyli transformacja w kierunku gospodarki niskoemisyjnej, efektywnie korzystającej z zasobów i konkurencyjnej,
- wzrost sprzyjający włączeniu społecznemu, wspieranie gospodarki charakteryzującej się wysokim poziomem zatrudnienia i zapewniającej spójność gospodarczą, społeczną i terytorialną.

Dokumenty krajowe

Strategia Rozwiązywania Problemów Społecznych w Mieście Człuchów na lata 2021-2025 uwzględnia zapisy dokumentów krajowych, w szczególności:

- Długookresowa Strategia Rozwoju Kraju - Polska 2030,

- Krajowa Strategia Rozwoju Regionalnego 2030,
- Krajowy Program Przeciwdziałania Ubóstwu i Wykluczeniu Społecznemu 2020,
- Narodowy Program Zdrowia na lata 2016 – 2020,
- Krajowy Program Przeciwdziałania Przemocy w Rodzinie na lata 2014-2020,
- Strategia Rozwoju Kapitału Ludzkiego,
- Strategia Rozwoju Kapitału Społecznego.

Dokumenty regionalne i lokalne

Strategia Rozwiązywania Problemów Społecznych w Mieście Człuchów na lata 2021-2025 uwzględnia zapisy dokumentów regionalnych i lokalnych, takich jak:

- Strategia Rozwoju Województwa pomorskiego do roku 2030 (projekt)
- Wojewódzki Program Przeciwdziałania Narkomanii dla Województwa Pomorskiego,
- Wojewódzki Program Profilaktyki i Rozwiązywania Problemów Alkoholowych dla Województwa Pomorskiego,
- Strategia Rozwoju Gminy Miejskiej Człuchów na lata 2014-2024
- Program Aktywizacji i Integracji Seniorów Miasta Człuchowa na Lata 2015 – 2020

Diagnoza sytuacji społecznej w Mieście Człuchów

Położenie Miasta Człuchów



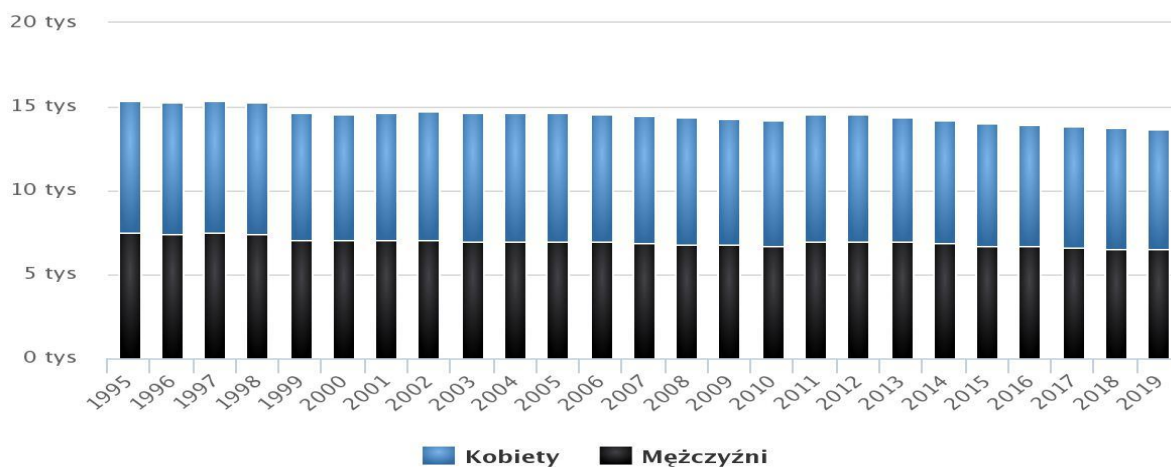
Człuchów to miasto leżące w północnej Polsce, w południowo - zachodniej części województwa pomorskiego w powiecie człuchowskim na Pojezierzu Krajeńskim pomiędzy jeziorami: Urzędowym, Miejskim Małym, Miejskim Dużym oraz największym – Rychnowskim, w północnej części Krajny w pasie Pojezierza Południowopomorskiego, w odległości ok 140 km na południe od Gdańska. Jest siedzibą gminy miejskiej Człuchów.

Ludność

Człuchów jest małym miastem z liczbą mieszkańców wynoszącą 13 624, z czego 52,4% stanowią kobiety, a 47,6% mężczyźni. W latach 2002-2019 liczba mieszkańców zmalała o 7,3%. Średni wiek mieszkańców wynosi 43,3 lat i jest większy od średniego wieku mieszkańców województwa pomorskiego oraz nieznacznie większy od średniego wieku mieszkańców całej Polski.

Populacja – Człuchów w latach 1995 – 2019

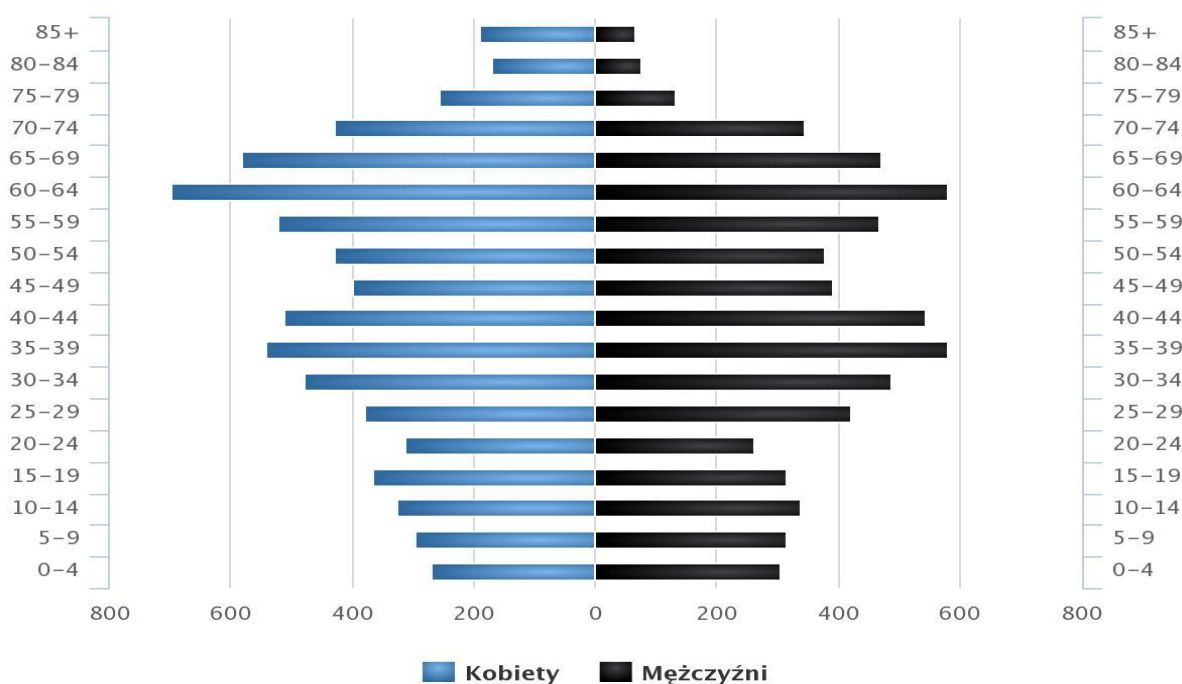
(Źródło: GUS)



www.polskawliczbach.pl

Piramida wieku mieszkańców Człuchowa, 2019

(Źródło: GUS)



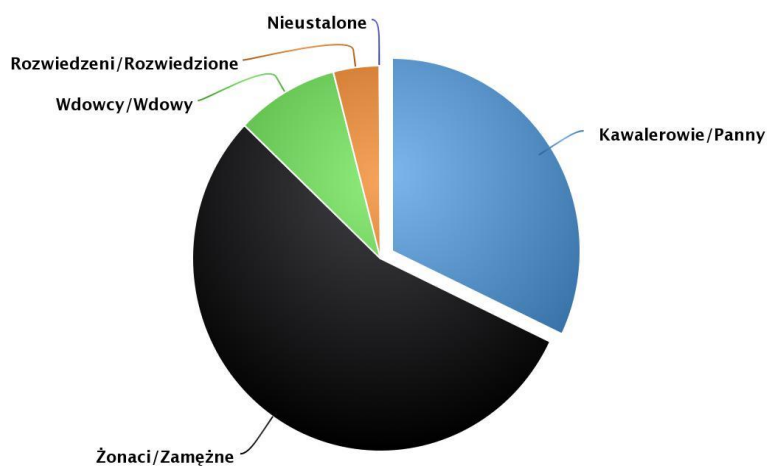
www.polskawliczbach.pl

Mieszkańcy Człuchowa zawarli w 2019 roku 61 małżeństw, co odpowiada 4,5 małżeństwom na 1000 mieszkańców. Jest to znacznie mniej od wartości dla województwa pomorskiego oraz mniej od wartości dla Polski. W tym samym okresie odnotowano 2,0 rozwodów przypadających na 1000 mieszkańców. Jest to znacznie więcej od wartości dla województwa pomorskiego oraz znacznie więcej od wartości dla kraju.

32,1% mieszkańców Człuchowa jest stanu wolnego, 55,0% żyje w małżeństwie, 3,9% mieszkańców jest po rozwodzie, a 8,8% to wdowy/wdowcy.

Stan cywilny (Ludność w wieku 15+ lat) – Człuchów

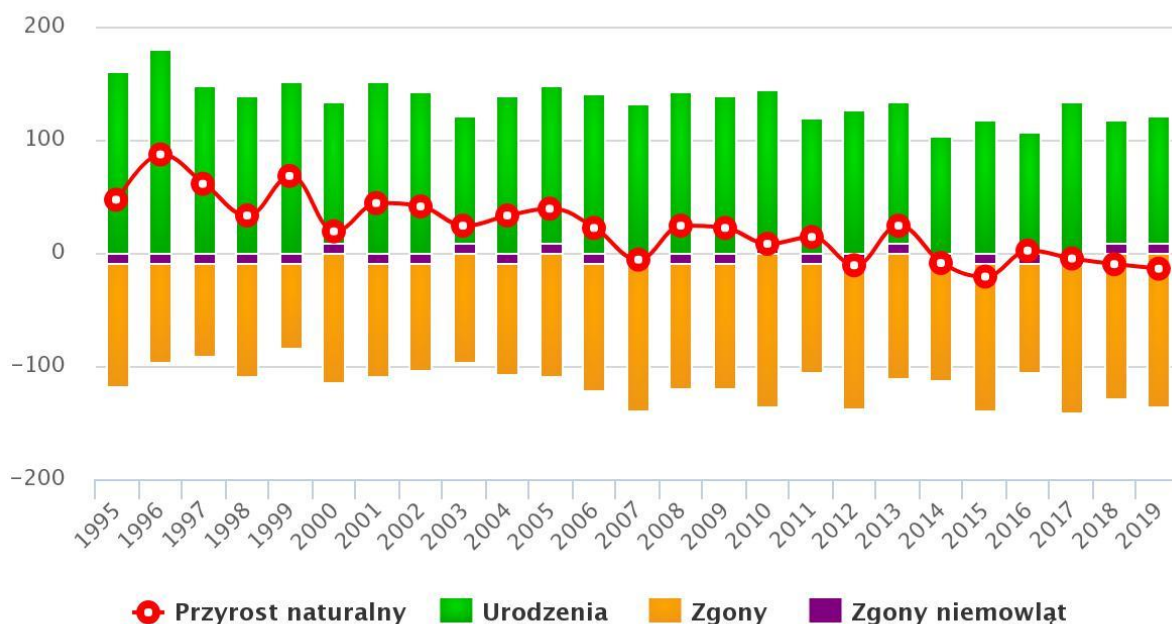
(Źródło: Narodowy Spis Powszechny 2011)



www.polskawliczbach.pl

Przyrost naturalny w latach 1995–2019 w Człuchowie

(Źródło: GUS)



www.polskawliczbach.pl

Człuchów ma ujemny przyrost naturalny wynoszący -14. Odpowiada to przyrostowi naturalnemu -1,03 na 1000 mieszkańców Człuchowa. W 2019 roku urodziło się 121 dzieci, w tym 46,3% dziewczynek i 53,7% chłopców. Średnia waga noworodków to 3 385 gramów.

Współczynnik dynamiki demograficznej, czyli stosunek liczby urodzeń żywych do liczby zgonów wynosi 0,96 i jest znacznie mniejszy od średniej dla województwa oraz nieznacznie większy od współczynnika dynamiki demograficznej dla całego kraju.

Zatrudnienie

58,1% mieszkańców Człuchowa jest w wieku produkcyjnym, 16,8% w wieku przedprodukcyjnym, a 25,0% mieszkańców jest w wieku poprodukcyjnym.

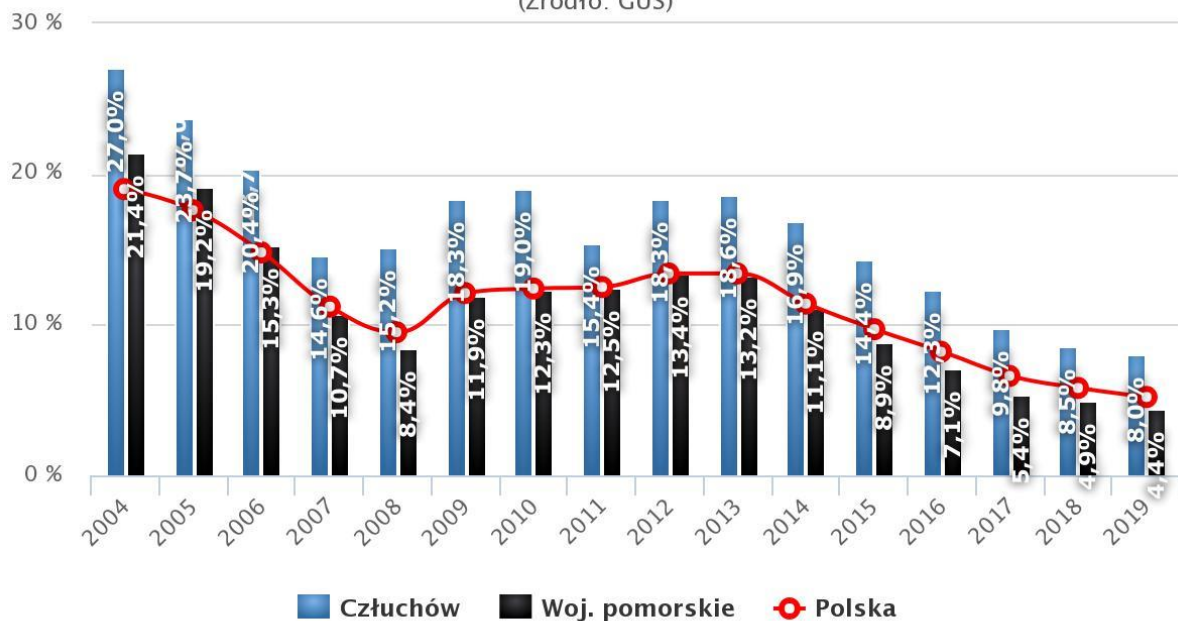
W Człuchowie na 1000 mieszkańców pracuje 327 osób. Jest to znacznie więcej od wartości dla województwa pomorskiego oraz znacznie więcej od wartości dla Polski. 53,5% wszystkich pracujących ogółem stanowią kobiety, a 46,5% mężczyźni. Bezrobocie rejestrowane

w Człuchowie wynosiło w 2019 roku 8,0% (9,7% wśród kobiet i 6,6% wśród mężczyzn). Jest to znacznie więcej od stopy bezrobocia rejestrowanego dla województwa pomorskiego oraz znacznie więcej od stopy bezrobocia rejestrowanego dla całej Polski. W 2018 roku przeciętne miesięczne wynagrodzenie brutto w Człuchowie wynosiło 3 979,20 PLN, co odpowiada 82.30% przeciętnego miesięcznego wynagrodzenia brutto w Polsce. Wśród aktywnych zawodowo mieszkańców Człuchowa 507 osób wyjeżdża do pracy do innych miast, a 1 360 pracujących przyjeżdża do pracy spoza Miasta - tak więc saldo przyjazdów i wyjazdów do pracy wynosi 853.

Zgodnie z danymi GUS zamieszczonymi na portalu polskawliczbach.pl 24,8% aktywnych zawodowo mieszkańców Człuchowa pracuje w sektorze rolniczym (rolnictwo, leśnictwo, łowiectwo i rybactwo), 29,6% w przemyśle i budownictwie, a 13,3% w sektorze usługowym (handel, naprawa pojazdów, transport, zakwaterowanie i gastronomia, informacja i komunikacja) oraz 2,9% pracuje w sektorze finansowym (działalność finansowa i ubezpieczeniowa, obsługa rynku nieruchomości).

Szacunkowa stopa bezrobocia rejestrowanego w Człuchowie w latach 2004 – 2019

(Źródło: GUS)

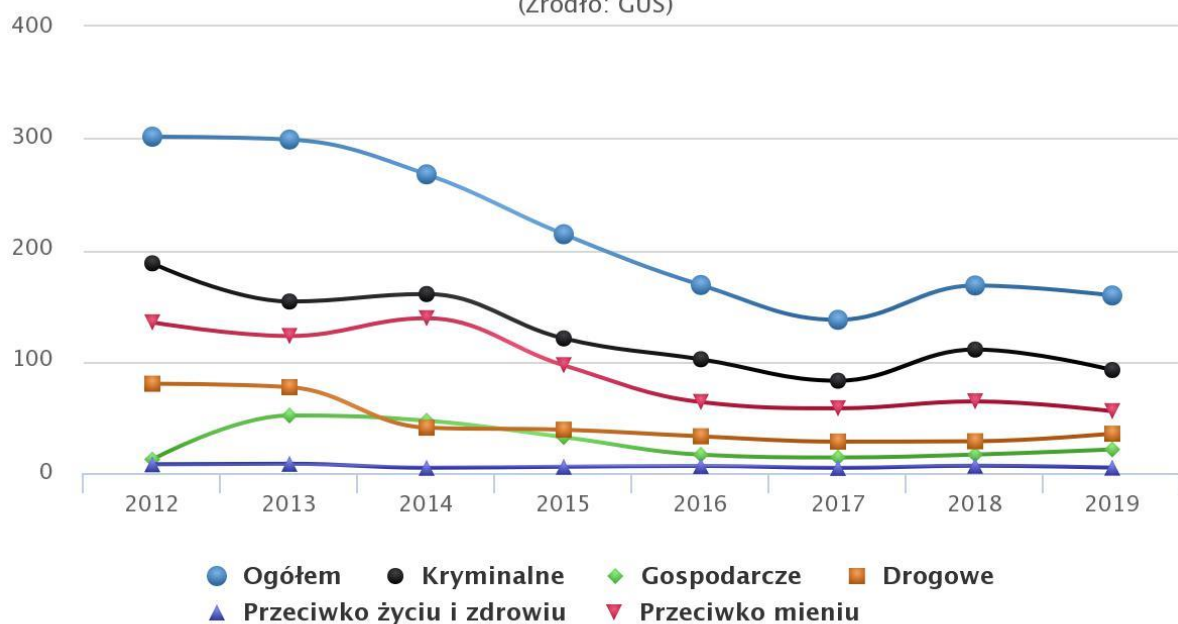


www.polskawliczbach.pl

Czyny zabronione

Przestępstwa stwierdzone (oszacowanie) w Człuchowie w latach 2012 – 2019

(Źródło: GUS)



www.polskawliczbach.pl

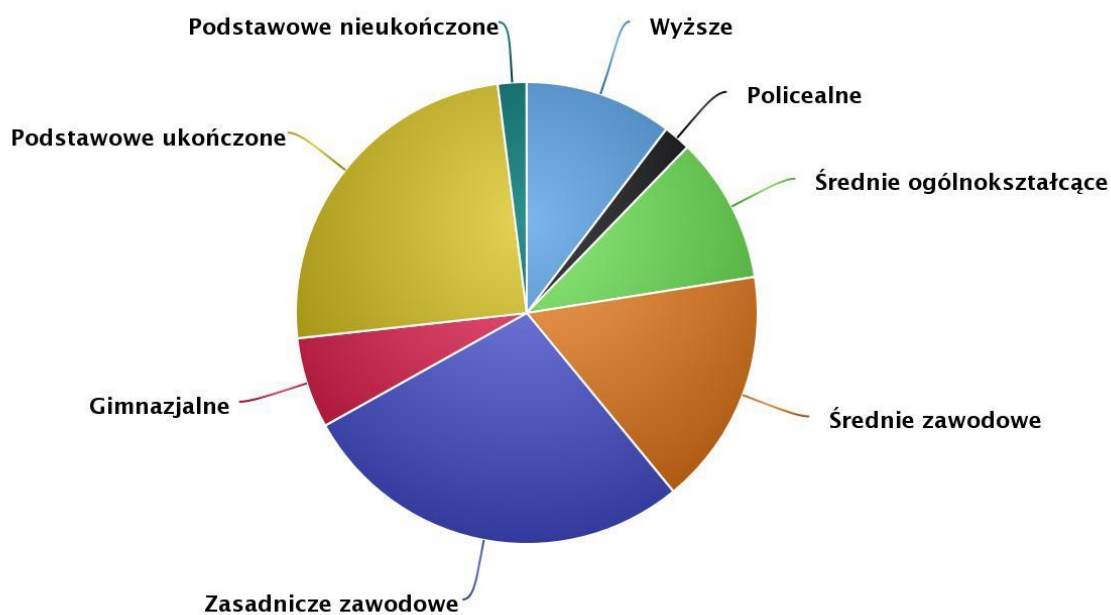
W 2019 roku w Człuchowie stwierdzono szacunkowo (w oparciu o dane powiatowe) 159 przestępstw. Oznacza to, że na każdych 1000 mieszkańców odnotowano 11,65 przestępstw. Jest to wartość znacznie mniejsza od wartości dla województwa pomorskiego oraz znacznie mniejsza od średniej dla całej Polski. Wskaźnik wykrywalności sprawców przestępstw dla wszystkich przestępstw ogółem w Człuchowie wynosi 79,70% i jest znacznie większy od wskaźnika wykrywalności dla województwa pomorskiego oraz większy od wskaźnika dla całej Polski. W przeliczeniu na 1000 mieszkańców Człuchowa najwięcej stwierdzono przestępstw o charakterze kryminalnym - 6,76 (wykrywalność 71%) oraz przeciwko mieniu - 4,06 (wykrywalność 54%). W dalszej kolejności odnotowano przestępstwa drogowe - 2,58 (97%), o charakterze gospodarczym - 1,55 (77%) oraz przeciwko życiu i zdrowiu - 0,36 (100%).

Edukacja i oświata

2 742 mieszkańców Człuchowa jest w wieku potencjalnej nauki (3-24 lata) (w tym 1 394 kobiet oraz 1 348 mężczyzn). Według Narodowego Spisu Powszechnego z 2011 roku 10,3% ludności posiada wykształcenie wyższe, 1,9% wykształcenie policealne, 10,2% średnie ogólnokształcące, a 16,6% średnie zawodowe. Wykształceniem zasadniczym zawodowym legitymuje się 27,8% mieszkańców Człuchowa, gimnazjalnym 6,4%, natomiast 24,7% podstawowym ukończonym. 2,0% mieszkańców zakończyło edukację przed ukończeniem szkoły podstawowej. W porównaniu do całego województwa pomorskiego mieszkańcy Człuchowa mają znacznie niższy poziom wykształcenia. Wśród kobiet mieszkających w Człuchowie największy odsetek ma wykształcenie podstawowe ukończone (27,3%) oraz zasadnicze zawodowe (20,2%). Mężczyźni najczęściej mają wykształcenie zasadnicze zawodowe (35,6%) oraz podstawowe ukończone (22,1%).

Poziom wykształcenia – Człuchów

(Źródło: Narodowy Spis Powszechny 2011)



www.polskawliczbach.pl

W roku 2018 w Człuchowie mieściło się 7 przedszkoli, w których do 24 oddziałów uczęszczało 481 dzieci (237 dziewczynek oraz 244 chłopców). Pięć szkół podstawowych, w których w 74 oddziałach uczyło się 1 271 uczniów (606 kobiet oraz 665 mężczyzn). Znajdują się również 4 licea ogólnokształcące, w których w 26 oddziałach uczyło się 515 uczniów (286 kobiet oraz 229 mężczyzn). W Człuchowie znajdują się również dwie branżowe szkoły I stopnia, w których w 8 oddziałach uczyło się 164 uczniów (74 kobiety oraz 90 mężczyzn).

Zasoby Miasta Człuchów

Działalność Miejskiego Ośrodka Pomocy Społecznej

Pomoc społeczna w Mieście Człuchów jest realizowana przez Miejski Ośrodek Pomocy Społecznej. Pomoc społeczna jest instytucją polityki społecznej państwa, mającą na celu umożliwienie osobom i rodzinom przezwyciężanie trudnych sytuacji życiowych, których nie są one w stanie pokonać, wykorzystując własne uprawnienia, zasoby i możliwości. Działania Miejskiego Ośrodka Pomocy Społecznej realizowane są zgodnie z następującymi celami::

- stworzenie systemu szybkiej identyfikacji potrzeb najuboższych mieszkańców Miasta Człuchów,
- zaspokajanie potrzeb bytowych i zdrowotnych osób i grup społecznych, które nie mogą zaspokoić ich samodzielnie,
- zmniejszenie skutków niedostatku wynikającego ze stanu zdrowia, wieku, sytuacji rodzinnej, bezrobocia, poprzez przyznawanie i wypłacanie świadczeń przewidzianych ustawą z 2004 roku o pomocy społecznej
- aktywizacja korzystających z pomocy poprzez dążenie do ich usamodzielnienia,
- zapobieganie negatywnym zjawiskom społecznym wśród dzieci i młodzieży szczególnie ze środowisk zagrożonych dysfunkcjami życia społecznego poprzez organizowanie wypoczynku oraz wspieranie akcji o charakterze opiekuńczo – wychowawczym.

Podstawa prawna działań podejmowanych przez Miejski Ośrodek Pomocy Społecznej

Miejski Ośrodek Pomocy Społecznej w Człuchowie jest jednostką budżetową i organizacyjną Gminy Miejskiej Człuchów. Działa na podstawie:

- Uchwały Rady Miasta Człuchów Nr VIII/57/95 z dnia 28 marca 1995 r. w sprawie powołania Miejskiego Ośrodka Pomocy Społecznej w Człuchowie
- Statutu zatwierdzonego Uchwałą Rady Miejskiej Nr XLVIII/343/2014 z dnia 28 maja 2014 r., Regulaminu Organizacyjnego Ośrodka Pomocy Społecznej zatwierdzonego Zarządzeniem Burmistrza Miasta Człuchowa,
- Pozostałych przepisów wewnętrznych MOPS, aktów prawa miejscowego: Uchwał Rady Miejskiej oraz zarządzeń Burmistrza Miasta.

- Ustawy z dnia 8 marca 1990 r. o samorządzie gminnym (j.t. Dz. U. z 2020 r., poz. 713 ze zmianami). - Ustawy z dnia 14 czerwca 1960 r. Kodeks Postępowania Administracyjnego (j.t. Dz. U. z 2020 r. poz. 256 ze zmianami).
- Ustawy z dnia 13 października 1998 r. o systemie ubezpieczeń społecznych (j.t. Dz. U. z 2020 r. poz. 266 ze zm.).
- Ustawy z dnia 27 sierpnia 2004 r. o świadczeniach opieki zdrowotnej finansowanych ze środków publicznych (j.t. Dz. U. z 2020 r. poz. 1398 ze zmianami).
- Ustawy z dnia 12.03.2004 o pomocy społecznej (j.t. Dz. U. z 2020 r., poz. 1876 ze zmianami).
- Ustawy z dnia 28 listopada 2003 r. o świadczeniach rodzinnych (j.t. Dz. U. z 2020 r. poz. 111 ze zmianami).
- Ustawy z dnia 7 września 2007 r. o pomocy osobom uprawnionym do alimentów (j.t. Dz. U. z 2020 r. poz. 808 ze zmianami).
- Ustawy z dnia 29 lipca 2005 r. o przeciwdziałaniu przemocy w rodzinie (j.t. Dz. U. z 2020 r., poz. 218 ze zmianami).
- Ustawy z dnia 9 czerwca 2011 r. o wspieraniu rodziny i systemie pieczy zastępczej (j.t. Dz. U. z 2020 r. poz. 821 ze zm.).
- Ustawy z dnia 4 kwietnia 2014 r. o ustaleniu i wypłacie zasiłków dla opiekunów (j.t. Dz. U. z 2020 r., poz. 1297).
- Ustawy z 11 lutego 2016 r. o pomocy państwa w wychowywaniu dzieci (t.j. Dz. U. z 2019 r., poz. 2407).
- Uchwały nr 140 Rady Ministrów z 15 października 2018 r. w sprawie ustanowienia wieloletniego rządowego programu „Posiłek w szkole i w domu” na lata 2019 – 2023 (Monitor Polski z 2018 r., poz. 1007) Zakres oraz rodzaj udzielanej pomocy i wsparcia w ramach MOPS- Odbiorcy Pomocy Społecznej

**Struktura odbiorców pomocy społecznej ze względu na aktywność zawodową
(liczba osób)**

	2017 r.	2018 r.	2019 r.
Pracuje	4	4	6
Nie pracuje	119	95	12
Na rencie	27	25	113
Na emeryturze	8	12	15
Na zasiłku dla bezrobotnych	4	4	1
Bezrobotny, bez prawa do zasiłku	13	100	114

Struktura odbiorców Pomocy Społecznej, nie jest jednorodna i na przestrzeni lat ulega zasadniczym przemianom. Znacznie zmniejszyła się ilość osób niepracujących. Natomiast zwiększyła się ilość osób, które wymagają wsparcia ze względu na zły stan zdrowia.

Pomoc Miejskiego Ośrodka Pomocy Społecznej

	2017 r.	2018 r.	2019 r.
Liczba rodzin ogółem	388	397	219
Rodziny korzystające ze świadczeń z powodu problemów uzależnień	48	45	38

Powody przyznawania pomocy społecznej

POWODY (liczba osób)	PRYZNAWANIA	POMOCY SPOŁECZNEJ		
		2017 r.	2018 r.	2019 r.
Niepełnosprawność	215	214	209	
Bezrobocie	178	161	148	
Ubóstwo	247	201	209	
Bezradność w sprawach opiekuńczo- wychowawczych	34	33	34	
Długotrwała lub ciężka choroba	244	252	244	
Alkoholizm	48	45	38	
Inne	49	50	33	

Długotrwała lub ciężka choroba

Problem długotrwałej choroby dotyczy osób, które z powodu posiadanego schorzenia pozostają przez długi czas pod opieką lekarską. Choroba, na którą cierpią, często nie jest możliwa do całkowitego wyleczenia, a jedynie minimalizowane są jej objawy. Ciężka choroba natomiast to taka, która zagraża życiu człowieka.

Otrzymanie pomocy społecznej z powodu długotrwałej choroby jest uzależnione od tego, w jakim stopniu posiadane schorzenie utrudnia życie wnioskodawcy. Uwzględniane są takie okoliczności jak: wydatki ponoszone w związku z zakupem leków, wydatki związane z wyjazdami do specjalistów, utrudnienie w podjęciu zatrudnienia.

Niepełnosprawność

Ustawa z dnia 27 sierpnia 1997 r. o rehabilitacji zawodowej i społecznej oraz zatrudnianiu osób niepełnosprawnych definiuje osoby niepełnosprawne, jako osoby, których stan fizyczny, psychiczny lub umysłowy trwale lub okresowo utrudnia, ogranicza lub uniemożliwia wypełnianie ról społecznych, a w szczególności zdolności do wykonywania pracy zawodowej.

Osoby niepełnosprawne to również te, które uzyskały orzeczenie o całkowitej lub częściowej niezdolności do pracy na podstawie odrębnych przepisów oraz dzieci posiadające orzeczenie o niepełnosprawności przed ukończeniem 16 roku życia. Niepełnosprawnej osobie pełnoletniej, niezdolnej do pracy z powodu wieku lub całkowicie niezdolnej do pracy zgodnie z orzeczeniem ZUS lub legitymującej się orzeczeniem o znacznym albo umiarkowanym stopniu niepełnosprawności przysługuje zasiłek stały. Wysokość zasiłku stałego uzależniona jest od dochodów rodziny lub osoby samotnie gospodarującej i przysługuje w wysokości różnicy między kryterium dochodowym a dochodem osoby bądź rodziny.

Ubóstwo

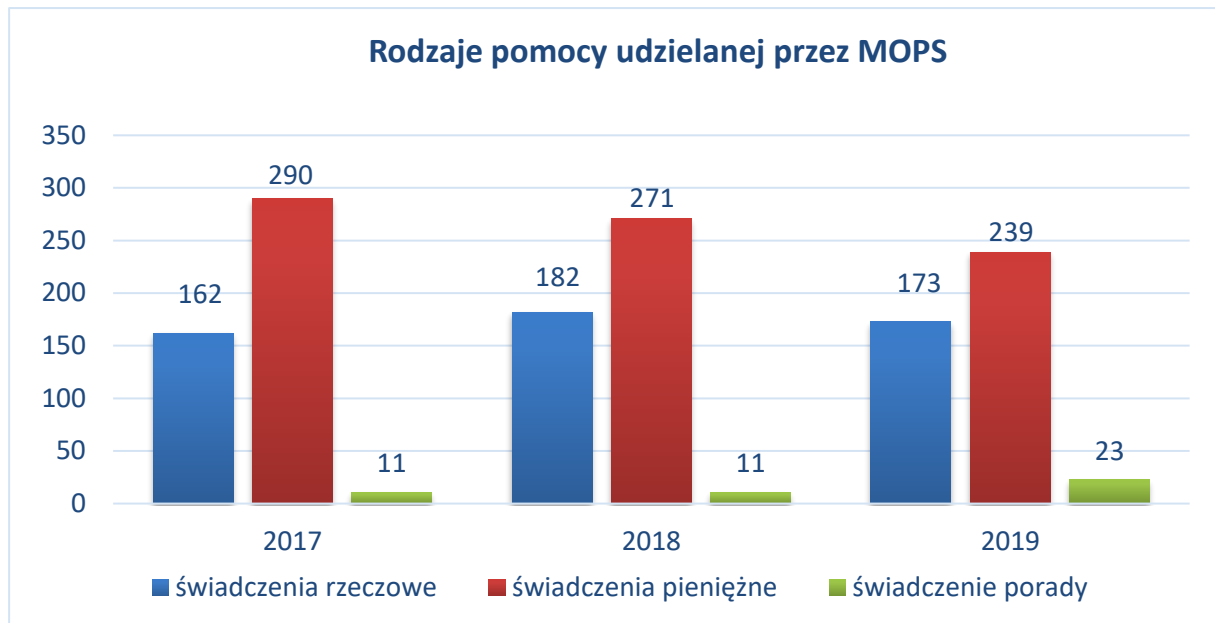
Ubóstwo określane jest jako stan warunków bytowych, który uniemożliwia zaspokajanie podstawowych potrzeb oraz funkcji życiowych. Jego przyczyny i konsekwencje często trudno od siebie oddzielić. Zarówno jego skutkiem jak i przyczyną mogą być np. dezintegracja rodziny, rozwój przestępczości, marginalizacja, nierówny start dzieci i młodzieży, dysfunkcje społeczne czy też niepełnosprawność.

Problem ubóstwa był w 2019 roku najczęstszym z powodów udzielania pomocy socjalnej i wsparcia w Mieście Człuchów.

Liczba rodzin objętych ogółem pomocą w roku 2019 wyniosła 365, z czego z powodu uzależnień korzystało ze świadczeń 38. Na przestrzeni trzech ostatnich lat widać znaczny spadek, zarówno ogólnej liczby rodzin, które objęte zostały wsparciem jak i rodzin objętych pomocą w postaci świadczeń, ze względu na uzależnienia.

Rodzaje świadczeń

Świadczenia Pieniężne



Świadczenia pieniężne stanowią główną grupę wsparcia oferowanego przez Miejski Ośrodek Pomocy Społecznej Człuchowie.

Świadczenia pieniężne pomocy społecznej obejmują:

- zasiłek stały
- zasiłek okresowy
- zasiłek celowy i specjalny zasiłek celowy
- zasiłek i pożyczka na ekonomiczne usamodzielnienie

Zasiłek stały.

Jest zadaniem obligatoryjnym, który przysługuje pełnoletniej osobie gospodarującej samotnie lub w rodzinie, całkowicie niezdolnej do pracy z powodu wieku lub niepełnosprawności. Jeżeli jej dochód jest niższy od kryterium dochodowego osoby samotnie gospodarującej. Wynosi aktualnie dla osoby samotnej –701 zł, lub osoby w rodzinie - 528 zł. Minimalna wysokość zasiłku stałego wynosi 30 zł, a maksymalna 645 zł.

Z formy tej pomocy w roku 2019 skorzystało w mieście Człuchów:

- **104 osób na łączną kwotę 545.697 zł (100% środki z budżetu państwa).**

Gdzie średnia miesięczna wysokość zasiłku stałego wyniosła 523 zł (1.043 świadczenia).

Zasiłek okresowy.

Należy do zadań własnych Miasta dofinansowanych z budżetu państwa. Przysługuje on osobom i rodzinom ze względu na długotrwałą chorobę, niepełnosprawność lub bezrobocie. Jego wysokość ustalana jest do wysokości różnicy między faktycznym dochodem, a kryterium dochodowym osoby lub rodziny z tym, że kwoty te w 2019 r. nie mogły być niższe niż: 50% różnicy w przypadku rodzin i osób samotnych.

W 2019 r. na pomoc w formie zasiłków okresowych wydatkowanych zostało łącznie 151.705 zł. Z czego kwota 151.480 zł to dotacja z budżetu państwa, natomiast pozostałe 225 zł stanowiły środki własne.

Zasiłki okresowe zostały wypłacone 108 osobom i rodzinom. Średnia wysokość zasiłku wyniosła 307 zł (494 świadczeń).

Zasiłek celowy i specjalny zasiłek celowy.

Również należy do zadań własnych Miasta. Przyznawany jest w celu zaspokojenia niezbędnej potrzeby bytowej osób i rodzin spełniających kryterium dochodowe. W szczególności może być przyznany na pokrycie części lub całości kosztów zakupu żywności, leków i leczenia, opału, odzieży, niezbędnych przedmiotów użytku domowego, drobnych remontów i napraw w mieszkaniu, a także kosztów pogrzebu. W szczególnie uzasadnionych przypadkach osobie albo rodzinie o dochodach przekraczających kryterium dochodowe może być przyznany specjalny zasiłek celowy w wysokości nieprzekraczającej odpowiednio kryterium dochodowego osoby samotnie gospodarującej lub rodziny, który nie podlega zwrotowi.

W 2019 r. zasiłki celowe zostały przyznane 174 osobom i rodzinom na łączną kwotę 104.343 zł, w tym 6 rodzinom przyznano specjalny zasiłek celowy. Średnia wysokość zasiłku celowego wyniosła w Człuchowie 104 zł.

Zasiłek i pożyczka na ekonomiczne usamodzielnienie – w roku 2019 nie wpłynął żaden wniosek dot. przyznania tej formy pomocy.

Świadczenia niepieniężne

Do świadczeń niepieniężnych należą:

- praca socjalna
- składki na ubezpieczenie zdrowotne
- składki na ubezpieczenie społeczne
- pomoc rzeczowa na ekonomiczne usamodzielnienie
- sprawienie pogrzebu
- poradnictwo specjalistyczne, interwencja kryzysowa
- schronienie
- posiłek
- niezbędne ubranie
- usługi opiekuńcze
- mieszkania chronione
- pobyt w domu pomocy społecznej
- ośrodki wsparcia

Praca socjalna.

Stanowi jedno z podstawowych świadczeń niepieniężnych. Prowadzona z osobami i rodzinami w celu rozwinięcia lub wzmocnienia ich aktywności i samodzielności życiowej oraz poprawy funkcjonowania w środowisku społecznym. Jej celem jest zapewnienie współpracy i koordynacji działań instytucji i organizacji istotnych dla zaspokajania potrzeb członków społeczności. Wykorzystywane są w niej metody i techniki, stosowane z poszanowaniem godności osoby i jej prawa do samostanowienia. Praca socjalna świadczona jest osobom i rodzinom bez względu na posiadany dochód, przez pracowników socjalnych Miejskiego Ośrodka Pomocy Społecznej.

Do jej zadań należy:

- prowadzenie kontraktów socjalnych,
- motywowanie do podjęcia leczenia odwykowego,
- pomoc terapeutyczna - kierowanie do Poradni Profilaktyki i Terapii Uzależnień, Poradni Zdrowia Psychicznego, Poradni Psychologiczno-Pedagogicznej, zachęcanie osób do uczestnictwa w różnych grupach samopomocowych,

- wspieranie w załatwianiu spraw życiowych klientów szczególnie niezaradnych życiowo,
- podejmowanie działań dot. uzyskania alimentów (poradnictwo, pisanie pozwów),
- udzielaniu pomocy w uzyskaniu bezpłatnych porad z zakresu prawa, bezpłatnych konsultacji psychologicznych,
- udzielanie porad i edukowanie w kwestiach dotyczących spraw rodzinnych, wychowawczych, zdrowotnych,
- udzielanie pomocy w uzyskiwaniu środków finansowych i ich racjonalnym gospodarowaniu,
- udzielanie pomocy przy kompletowaniu dokumentów niezbędnych do otrzymania renty, emerytury, świadczeń wyjątkowych itp.,
- współpraca z pedagogami szkolnymi, sądem rodzinnym, kuratorami zawodowymi i społecznymi, policją, zakładem karnym, grupami samopomocowymi, lekarzami, pielęgniarkami itp.,
- udzielanie poradnictwa z zakresu przeciwdziałania bezdomności.

Interwencja kryzysowa stanowi zespół działań podejmowanych na rzecz osób i rodzin, w tym dotkniętych przemocą, w celu zapobiegania lub pogłębiania się występujących w niej dysfunkcji. Interwencją kryzysową obejmowane są osoby i rodziny bez względu na posiadany dochód. W ramach interwencji kryzysowej udzielana jest w szczególności pomoc w formie specjalistycznego poradnictwa oraz schronienia dostępnego przez całą dobę.

W 2019 r. MOPS w Człuchowie udzielił pomocy w formie:

- pracy socjalnej - **23 osoby,**
- zawiązanych kontraktów socjalnych – **28**
- poradnictwa specjalistycznego - **0**
- podjętych interwencji kryzysowych - **1**

Inne formy wsparcia

Składki na ubezpieczenie zdrowotne.

Przysługują osobom objętym pomocą w formie zasiłków stałych i nieubezpieczonym z innego tytułu. W roku 2019 MOPS opłacił składki zdrowotne za 99 osób na łączną kwotę 46.835 zł.

Składki na ubezpieczenie społeczne.

Są opłacane za osoby, które rezygnują z zatrudnienia w związku z koniecznością sprawowania opieki nad ciężko chorym członkiem rodziny, jeżeli jej dochód nie przekracza 150% kryterium dochodowego na osobę w rodzinie (tj. 792 zł) i osoba opiekująca się nie podlega obowiązkowo ubezpieczeniom emerytalnemu lub rentowemu z innych tytułów bądź nie otrzymuje renty lub emerytury.

W roku 2019 nie złożono żadnego wniosku dot. tej formy pomocy.

Pomoc rzeczowa na ekonomiczne usamodzielnienie.

Jest udzielana w celu ekonomicznego usamodzielnienia osób nią objętych. Polega na udostępnieniu maszyn i narzędzi pracy, które umożliwiają zorganizowanie własnego warsztatu pracy oraz urządzeń, które ułatwiających pracę osobom niepełnosprawnym.

W roku 2019 nie złożono żadnego wniosku dot. tej formy pomocy.

Sprawienie pogrzebu.

W roku 2019 zostały pokryte koszty sprawienia dwóch pogrzebów na kwotę 5.531 zł.

Schronienie.

Zapewnienie schronienia dla osób bezdomnych jest zadaniem gminy o charakterze obowiązkowym. Zadanie to jest realizowane poprzez udzielanie schronienia w Noclegowni Ośrodka. Noclegownia zapewnia bezpieczny nocleg i środki czystości. Osoby bezdomne korzystają również z pomocy w formie pracy socjalnej.

W 2019 roku z Noclegowni skorzystało 18 osób bezdomnych.

Koszt prowadzenia placówki w roku 2019 wyniósł 83.752 zł.

Ponadto w roku 2019 zostały pokryte koszty pobytu w schronisku dla osób bezdomnych 2 osoby – 22.665 zł.

Posiłek.

W 2019 r. realizowany był Rządowy Program „Posiłek w szkole i w domu”. W ramach programu, pomocą w formie dożywiania, objęte zostały dzieci od 0 – 7 lat. Ponadto wsparcie to otrzymały dzieci i młodzież szkolna, osoby chore, niepełnosprawne i ubogie. Łącznie programem dożywiania objętych zostało 408 osób, z czego:

1) świadczenie celowe rzeczowe na dożywianie otrzymało 201 rodzin na łączną kwotę 245.565 zł, średnia wartość świadczenia wyniosła 197 zł (1.249 świadczeń),

2) pomoc w formie obiadów – 72 osoby:

- obiady dla dzieci do 7 r. życia – 16 dzieci

- obiady dla uczniów: 28 dzieci,

- obiady dla dorosłych: 30 osób,

na łączną kwotę 77.951 zł,

Zadania z zakresu wspierania rodziny

Do realizacji zadań Miasta w zakresie wykonania ustawy o wspieraniu rodziny i systemie pieczy zastępczej upoważniony jest Miejski Ośrodek Pomocy Społecznej w Człuchowie. Zgodnie z art. 8 ustawy, rodzinie przeżywającej trudności w wypełnianiu funkcji opiekuńczo-wychowawczych Burmistrz zapewnia wsparcie, które polega w szczególności na:

- analizie sytuacji rodziny i środowiska rodzinnego oraz przyczyn kryzysu w rodzinie;
- wzmocnieniu roli i funkcji rodziny;
- rozwijaniu umiejętności opiekuńczo-wychowawczych rodziny;
- podniesienia świadomości w zakresie planowania oraz funkcjonowania rodziny;
- pomocy w integracji rodziny;
- przeciwdziałaniu marginalizacji i degradacji społecznej rodziny;
- dążeniu do reintegracji rodziny.

Wsparcie rodziny jest prowadzone za jej zgodą i przy aktywnym udziale, z uwzględnieniem zasobów własnych oraz źródeł wsparcia zewnętrznego, w formie pracy z rodziną oraz pomocy w opiece i wychowaniu dziecka.

Asystent Rodziny

Wszystkie rodziny objęte wsparciem asystenta przeżywają trudności w wypełnianiu funkcji opiekuńczo-wychowawczych. Ponadto powodami trudnej sytuacji życiowej rodzin wspieranych pomocą asystenta są: potrzeba ochrony macierzyństwa, bezrobocie, alkoholizm, przemoc w rodzinie, niepełnosprawność.

W rodzinach objętych asystą prowadzone były następujące działania:

Udzielanie pomocy rodzinom w poprawie ich sytuacji życiowej, w tym zdobywaniu umiejętności prawidłowego prowadzenia gospodarstwa domowego:

- instruktaż prawidłowego sprzątnięcia mieszkania (sporządzenie rozkładu stałych czynności utrzymujących porządek w mieszkaniu – podział obowiązków na członków rodziny),
- trening kulinarny (piramida żywieniowa, zasady zdrowego żywienia),
- trening kompetencji w zakresie dbania o zdrowie (edukacja i trening w zakresie profilaktyki zdrowotnej i higieny, zasady pielęgnacji dzieci),
- edukacja w zakresie zachowania higieny (zasady przestrzegania higieny, czynności higieny, choroby związane z zaniedbaniem higieny osobistej),
- edukacja w zakresie gospodarowania budżetem analiza dochodów wydatków, planowanie i monitorowanie wydatków, nabywanie umiejętności racjonalnego gospodarowania środkami finansowymi poprzez określenie stopnia ważności potrzeb, niebezpieczeństwa (zobowiązania wynikające z podjęcia pożyczki gotówkowej, zakupów na raty itp., zasady działania kart kredytowych),
- edukacja w zakresie oszczędnego gospodarowania mediami (sposoby oszczędzania wody, prądu, gazu itp.),
- porządkowanie dokumentacji,
- wykorzystywanie swoich możliwości i uprawnień w celu pozyskania dodatkowych dochodów,
- pomoc w załatwianiu spraw urzędowych.

Udzielanie pomocy rodzinom w rozwiązywaniu problemów socjalnych.

Podczas pracy z rodziną zbierane są informacje o jej sytuacji rodzinnej, środowisku wychowawczym, problemach i dotychczasowych próbach ich rozwiązania. Na tej podstawie sporządzane są indywidualne plany pracy z rodziną obejmujące m.in. wskazania dotyczące możliwości ubiegania się o wsparcie finansowe.

Udzielanie pomocy rodzinom w rozwiązywaniu problemów psychologicznych:

Praca z rodziną w zakresie wsparcia polega na wspieraniu jej w rozwiązywaniu problemów psychologicznych, skupia się na:

- poprawie wzajemnej komunikacji w relacjach rodzic-dziecko (udrażnianie prawidłowej komunikacji interpersonalnej, nazywanie i wyrażanie uczuć oraz swoich potrzeb),
- treningu psychoedukacyjnym (radzenie sobie ze stresem oraz trudnymi emocjami),
- treningu asertywności i budowania poczucia własnej wartości (zachowania asertywne w sytuacji wyrażania własnej opinii oraz potrzeb, reakcji na krytykę i atak),
- pracy nad usprawnieniem porozumiewania się w drodze dialogu, którego efektem jest nabycie prawidłowych nawyków w zakresie mówienia i słuchania (używanie odpowiedniego słownictwa adekwatnego do wieku i sytuacji),
- wsparciu psychologicznym dla rodziców i dzieci (informowanie o możliwości skorzystania ze specjalistycznej pomocy psychologicznej oferowanej przez Centrum Konsultacyjno- Informacyjne ds. Uzależnień Urzędu Miejskiego w Człuchowie oraz Poradni Psychologiczno- Pedagogicznej w Człuchowie, Niepubliczny Zakład Opieki Zdrowotnej 'OPUS' w Chojnicach oraz filia w Człuchowie).

Udzielanie pomocy rodzinom w rozwiązywaniu problemów wychowawczych z dziećmi.

W ramach wsparcia, którego celem jest pomoc rodzinie w rozwiązywaniu problemów wychowawczych podejmowane są następujące działania:

- na rzecz reintegracji rodziny (edukacja w zakresie wspólnego spędzania czasu przez rodziny, wspólnego uczestnictwa w świętach rodzinnych),
- poprawa relacji rodzic – dziecko (nauczanie o rolach w rodzinie – co należy do roli matki, ojca, dziecka itp., rodzaje postaw rodzicielskich i konsekwencje ich stosowania ujawniające się w zachowaniu dziecka),

- podtrzymanie i zacieśnienie więzów rodzinnych (utrzymywanie kontaktu z bliższą i dalszą rodziną, wspólne spędzanie czasu – gry i zabawy, spacery itp.),
- wdrażanie metod nagradzania i karania (bez stosowania przemocy),
- motywowanie do aktywnego uczestniczenia w życiu szkolnym dziecka, utrzymywaniu systemowego kontaktu ze szkołą dziecka,
- kontakt z kuratorem, pedagogiem, wychowawcą klasy, Poradnią Psychologiczno-Pedagogiczną, lekarzem, Policją.

Wspieranie aktywności społecznej rodzin:

Zachęcanie, motywowanie do czynnego udziału w życiu społeczności lokalnej polega na zachęcaniu członków rodziny do udziału w:

- festynach i imprezach kulturalnych organizowanych przez Miejski Dom Kultury, Urząd Miejski, MOPS,
- wolontariacie,
- wydarzeniach szkolnych oraz na informowaniu o możliwościach wypoczynku podczas wakacji, ferii zimowych,
- rozpoczęciu roku szkolnego, pasowaniu na ucznia, udziału w choinkach, kiermaszach itp..

Podnoszenie kwalifikacji zawodowych

Motywowanie członków rodziny do podnoszenia kwalifikacji zawodowych:

- umożliwianie rozwoju w sferze zawodowej poprzez możliwość uczestnictwa w różnego rodzaju szkoleniach, kursach realizowanych przez PUP (np. warsztaty w obszarze aktywnego poszukiwania pracy, opracowanie dokumentów aplikacyjnych, kierowanie do Centrum Kształcenia Ustawicznego w Człuchowie),
 - informowanie o odbywających się kursach zawodowych organizowanych przez Powiatowy Urząd Pracy,
 - motywowanie do utrzymania aktywnego kontaktu z PUP, z zakładami pracy.
- Udzielanie pomocy w poszukiwaniu, podejmowaniu i utrzymaniu pracy zarobkowej:
- informowanie o sposobach poszukiwania pracy,
 - nauka pisania CV, listu motywacyjnego, życiorysu,

- zasady autoprezentacji podczas rozmowy kwalifikacyjnej,
- motywowanie do utrzymywania pracy poprzez rozmowy wspierające.

Motywowanie do udziału w zajęciach grupowych dla rodziców, mających na celu kształtowanie prawidłowych wzorców rodzicielskich i umiejętności psychospołecznych:

- w roku ubiegłym Poradnia Psychologiczno-Pedagogiczna w Człuchowie prowadziła zajęcia „Szkoła skutecznego rodzica i wychowawcy”. W związku z tym, asystentki rodziny poinformowały i zobowiązały wszystkie rodziny objęte wsparciem do uczestniczenia w w/w zajęciach - udział w warsztatach wzięło 5 rodzin, z czego 3 rodziny je ukończyły.

Poradnia Psychologiczno-Pedagogiczna

Jest publiczną placówką oświatową prowadzoną przez Powiat Człuchowski. Podlega nadzorowi pedagogicznemu Pomorskiego Kuratora Oświaty. Zgodnie ze statutem Poradni oraz ze zróżnicowanymi potrzebami środowiska oferuje usługi:

- diagnostyczne,
- terapeutyczne,
- doradcze,
- profilaktyczne.

Pomoc psychologiczną, pedagogiczną i logopedyczną kieruje do: dzieci i młodzieży z powiatu człuchowskiego, ich rodziców i opiekunów, nauczycieli. Korzystanie z pomocy udzielanej przez Poradnię jest dobrowolne i bezpłatne.

Środowiskowy Dom Samopomocy w Człuchowie

Jest placówką wsparcia dla osób po kryzysie psychicznym oraz niepełnosprawnych intelektualnie. Dom działa pięć dni w tygodniu od poniedziałku do piątku w godzinach od 7:00 do 15:00. Zapewnia wsparcie dla 30 osób. Program domu jest dostosowany do potrzeb uczestników i obejmuje różne sfery ich funkcjonowania w życiu codziennym, m.in. społeczną, psychologiczną i umiejętności radzenia sobie na co dzień z domowymi obowiązkami.

W ramach podejmowanych działań ŚDS, funkcjonują pracownie:

Pracownia gospodarstwa domowego, w ramach której prowadzone są m.in.: treningi umiejętności samoobsługi, zaradności życiowej i funkcjonowania w codziennym życiu, ekonomiczny oraz kulinarny. Pracownia wyposażona w niezbędne urządzenia i sprzęty AGD oraz narzędzia nieodchowne do przeprowadzenia zajęć.

Pracownia sztuk plastycznych i rękodzieła. Dzięki terapii zajęciowej uczestnicy rozwijają umiejętności manualne, kreatywność i wyobraźnię - przy wykorzystaniu różnych technik m.in. rysunek, malarstwo, zdobnictwo, papieroplastyka oraz zajęć z rękodzieła m.in. haft, robótki na drutach, szydełkowania, szycie na maszynie itp.

Pracownia multimedialna, w ramach której uczestnicy mają możliwość nabycia umiejętności związanych z obsługą komputera i urządzeń biurowych, multimedialnych oraz RTV. Umiejętności te zostaną wykorzystane w życiu codziennym. Pracownia wyposażona w sprzęt komputerowy, muzyczny, sprzęt TV-audio-video, drukarki, urządzenie wielofunkcyjne, rzutnik itp.

Pracownia ruchu i rekreacji. W ramach tej pracowni odbywają się sportowe zajęcia ogólnorozwojowe (m.in. gimnastyka, aerobik), ćwiczenia relaksacyjne itp.. Pracownia realizuje zajęcia rekreacyjne i turystykę. Pracownia wyposażona w podstawowe sprzęty rehabilitacyjne (bieżnia, orbitrek, materace) oraz rekreacyjne typu rakiety do badmintona, kijki do nordic walkingu itp.).

Pracownia techniczno- przyrodnicza, w ramach której odbywają się zajęcia mające na celu nabywanie umiejętności technicznych niezbędnych do codziennego funkcjonowania (drobne prace naprawcze, majsterkowanie, prace w drewnie) oraz obcowanie z przyrodą poprzez prowadzenie ogrodu.

Pokój indywidualnego poradnictwa psychologicznego, socjalnego, pedagogicznego, logopedycznego pełniący ponadto funkcję pokoju wyciszeń. W ŚDS prowadzona jest terapia psychologiczna zarówno indywidualna jak i grupowa. Celem terapii indywidualnej jest poprawa dobrostanu uczestnika poprzez wzrost samooceny, rozumienie i akceptowanie własnych ograniczeń, prawidłowe reagowanie na sytuacje trudne, wyrabianie odporności psychicznej, wspomaganie rozwoju, dojrzałości emocjonalnej, pomoc w przezwyciężaniu złego nastroju oraz negatywnych nastawień.

Kluby Seniora

W mieście Człuchów funkcjonuje 14 klubów seniora

Ich celem jest aktywizacja emerytów i rencistów z różnych środowisk na płaszczyźnie kulturalno-społecznej, organizowanie życia towarzysko-kulturalnego, sportowo-turystycznego, kultywowanie tradycji świąt i rocznic.

L.p.	Klub Seniora	Prezes
1.	Klub Seniora „Róża”	Grzegorz Daniuk
2.	Klub Seniora „Jedynka”	Krystyna Ferlin
3.	Klub „POLICJA” Koło Nr 6 w Człuchowie ZO SEiRP w Słupsku	Tadeusz Szostak
4.	Klub Emeryta „MEDYK”	Felicja Mrozik
5.	Klub „Złotej Jesieni”	Wiesława Kurzec
6.	Stowarzyszenie Emerytowanych Nauczycieli ZST	Kazimierz Gieldoń
7.	Klub „Za mostkiem”	Krystyna Kaczmarek
8.	Klub ZNP	Mirosław Szkudlarek
9.	Klub Seniora „Tysiąclatka”	Irena Bartnik

10.	Klub Seniora „Transportowiec”	Anna Czurejno
11.	Klub Seniora „Witosa”	Bożena Wieczorek
12.	Klub Seniora „Samorządowiec”	Mirosława Bednarek
13.	Klub Seniora „Strażacy” – Koło Terenowe Nr 10 przy Państwowej Straży Pożarnej w Człuchowie	Bożena Nachyła
14.	Klub Seniora „Lawenda”	Janina Lewek

Uniwersytet Trzeciego Wieku w Człuchowie

Uchwałą Nr XXXVII.260.2018r. Rady Miejskiej w Człuchowie z dnia 7 marca 2018r. w sprawie utworzenia Uniwersytetu Trzeciego Wieku w Człuchowie, z dniem 15 marca 2018r. został utworzony Uniwersytet Trzeciego Wieku z siedzibą w Człuchowie, w strukturze Miejskiego Ośrodka Pomocy Społecznej w Człuchowie.

Pierwszy semestr obejmował okres od marca 2018r. do października 2018r. W tym czasie zajęcia Uniwersytetu Trzeciego Wieku Człuchowie były realizowane dzięki współpracy z Akademią Pomorską w Słupsku, w ramach projektu "Akademia Seniora Aktywnego".

Zgodnie z przyjętym Regulaminem organizacyjnym - UTW w Człuchowie liczy do 100 słuchaczy, którzy są mieszkańcami Człuchowa. Do grona słuchaczy mogą kandydować emeryci, renciści, którzy ukończyli 50 rok życia w roku kalendarzowym, w którym zgłosili się do UTW.

W ramach pierwszego semestru zostało zrealizowanych 15 zajęć, które odbywały się w Człuchowie oraz w Słupsku. propagowały one zarówno naukę, jak i kulturę:

- 1 warsztaty,
- 2 spektakle,
- 1 koncert pianistyczny,
- 1 wycieczka (do Torunia),
- 2 wyjazdy studyjne (do Słupska),
- 2 laboratoria (Akademia Pomorska w Słupsku),
- 9 wykładów (1 w Słupsku i 8 w Człuchowie).

Słuchacze brali bardzo aktywny udział we wszystkich proponowanych działaniach. Zapewnienie odpowiednio wysokiego poziomu realizowanych zajęć zwiększyło zaangażowanie seniorów i aktywizowało ich intelektualnie. Ponadto pozwoliło ciekawie i twórczo spędzić czas wolny.

Konsekwencją prowadzonych działań w ramach UTW jest nieustannie rosnące zainteresowanie udziałem w zajęciach. Zatem zasadne stało się podjęcie działań, które pozwoliły nadal wszechstronnie aktywizować osoby starsze, rozwijać ich ciekawość poznawczą, pasje i zainteresowania. Przybliżyć im osiągnięcia nauki, a także zwiększyć ogólną wiedzę.

Kluczowym elementem jest współpraca z uczelniami, które prowadzą działalność na poziomie akademickim i udzielają wsparcia merytorycznego. W tym celu został opracowany harmonogram na semestr II (od listopada 2018r. do lutego 2019r.), w którym uwzględniono współpracę z Akademią Pomorską w Słupsku oraz Akademią Marynarki Wojennej w Gdyni.

W ramach drugiego semestru zostało zrealizowanych 8 zajęć, które odbywały się w Człuchowie, w Słupsku oraz w Gdyni. propagowały one zarówno naukę, jak i kulturę:

- 1 warsztaty rękodzieła (w Słupsku),
- 1 wyjazd studyjny (do Gdyni),

- badania funkcji poznawczych seniorów
- 6 wykładów (1 w Gdyni i 5 w Człuchowie).

Trzeci semestr obejmuje okres od marca 2019r. do 28 lutego 2021r. i jest realizowany przy współpracy Akademii Pomorskiej w Słupsku - w ramach projektu "Wiedzieć, umieć, chcieć".

Celem projektu jest:

- a. podniesienie kompetencji osób 50+,
- b. aktywizacja osób starszych,
- c. rozwijanie ciekawości poznawczej,
- d. rozwijanie pasji i zainteresowań,
- e. przybliżenie osiągnięć nauki,
- f. zwiększenie wiedzy w małych ośrodkach miejskich, które mają utrudniony dostęp do kultury wysokiej,
- g. wysoki poziom zajęć,
- h. zapobieganie społecznemu wykluczeniu,
- i. wsparcie merytoryczne i organizacyjne przez AP.

Wśród potrzeb wyróżniono:

- a. odpowiednią do zainteresowań ofertę edukacyjną dla seniorów,
- b. zajęcia kulturalno-artystyczne dla osób starszych,
- c. warsztaty aktywizujące intelektualnie,
- d. interakcje społeczne,
- e. zapobieganie samotności,
- f. rozwijanie pasji,
- g. wymiana doświadczeń.

Projekt "Wiedzieć, umieć, chcieć" obejmuje program kształcenia osób starszych. Program jest dostosowany do potrzeb osób starszych, z propozycjami ciekawych zajęć poszerzających wiedzę ogólną, specjalistyczną oraz rozwój zainteresowań. Zawiera o 8 modułów rozwijających wiedzę z takich dziedzin jak:

- a. astronomia
- b. biologia
- c. chemia
- d. etnografia
- e. filozofia
- f. zajęcia teatralne
- g. klub podróżnika
- h. szkoła liderów
- i. sekcja historyczna

UTW w Człuchowie uczestniczy w realizacji następujących zadań:

a. Encyklopedia nauk - wykłady

Dostarczenie słuchaczom ogólnej wiedzy na poziomie akademickim z różnych dziedzin: astronomia, biologii, bibliologia, chemia, etnografia, filozofia, geografia, historia, historia sztuki, informatyka, kulturoznawstwo, medycyna, ochrona środowiska, religioznawstwo, socjologia. Celem jest powiększenie wiedzy ogólnej, przybliżenie wybranych dziedzin akademickich i rozwój ciekawości poznawczej.

b. Szkoła liderów

Rozwijanie u słuchaczy kompetencji społecznych pozwalających na ich aktywizację społeczną i zawodową. Udział w zajęciach umożliwi im zaangażowanie się w prace na rzecz osób i instytucji działających w różnych obszarach życia społecznego: instytucjach publicznych,

placówkach kultury, sportu. Słuchacze zostaną wyposażeni w kompetencje społeczne, w wiedzę i umiejętności przydatne w pracy wolontariusza

c. Klub Seniora Podróżnika

Celem zajęć jest nabycie wiedzy o walorach krajoznawczo-turystycznych Polski, umiejętności planowania i organizowania imprez turystycznych i aktywnego wypoczynku.

d. "100-lat Niepodległa"

Przybliżenie słuchaczom wiedzy z dziedziny historii, zagadnień związanych z dziejami Polski nawiązującymi do 100-lecia odzyskania niepodległości. Poszerzenie wiedzy ogólnej o dziejach Polski, o ważnych wydarzeniach, o bohaterach narodowych. Słuchacze poznają podstawy badań historycznych, które wykorzystają w ćwiczeniu - napisane eseju historycznego.

e. Zdrowy senior

Celem zajęć jest przygotowanie do prozdrowotnego stylu życia poprzez wybór metod i form działań o charakterze profilaktycznym, usprawniającym do zachowania optymalnej sprawności psychofizycznej, samodzielności, aktywności społecznej. Kształtowanie zdolności do rozpoznawania sygnałów pochodzących z organizmu związanych z zaspokojeniem potrzeb życiowych. Zapoznanie z wszechstronnym i kompleksowym postępowaniem sprzyjającym zmniejszeniu wpływu procesu starzenia się na funkcjonowanie organizmu. Zajęcia przygotowują do zapewnienia samoopieki w warunkach domowych w zależności od warunków środowiskowych, objawów, potrzeb i problemów. Słuchacze poznają także organizacje pomagające w podniesieniu jakości życia.

f. Wejść na scenę

Cykl zajęć teatralnych, wykładów i warsztatów o teatrze. Zajęcia mają na celu poszerzyć wiedzę ogólną i rozwój zainteresowań. Celem zajęć jest nabywanie przez uczestników wiedzy i umiejętności prezentacji teatralnej o tradycjach i technikach teatru europejskiego, ukazanie walorów poznawczych, dramaturgii i teatru, inspirowanie słuchaczy do aktywności kulturalnej.

Ośrodek Readaptacji Stowarzyszenia Solidarni „PLUS” EKO „Szkoła Życia” w Wandzinie

Działania Stowarzyszenia koncentrują się wokół czterech podstawowych obszarów:

Opieka medyczna:

Oddział Opiekuńczo – Leczniczy w Wandzinie świadczy profesjonalne usługi medyczne osobom żyjącym z wirusem HIV, chorym na AIDS, niepełnosprawnym, wymagającym opieki długoterminowej. Poza opieką medyczną, pacjenci mogą skorzystać z pomocy psychologiczno-terapeutycznej, w tym np. arteterapii, bajkoterapii, terapii ruchem, treningów kulinarnych. Opieka medyczna obejmuje profesjonalne usługi rehabilitacyjne, w tym ćwiczenia kinezyterapeutyczne, masaże, krioterapię, laseroterapię, elektroterapię, hydroterapię, światłolecznictwo, haloterapię (grota solna). W Ośrodku prowadzona jest Poradnia Stomatologiczna dla osób uzależnionych, żyjących z HIV/AIDS, HCV, HBV.

Opieka terapeutyczna

Oddział Rehabilitacyjny Dla Uzależnionych od Substancji Psychoaktywnych – terapia trwa od 6 do 12 miesięcy. Program terapeutyczny opiera się na metodach oddziaływań leczniczych, zgodnie z którymi człowiek posiada naturalną zdolność do przezwycięzania trudności. Celem terapii jest wsparcie uczestników w procesie odzyskiwania wpływu na własne życie oraz zmotywowanie ich do dalszych pozytywnych zmian. Osoby decydujące się na leczenie, stają się członkami społeczności terapeutycznej.

Oddział Terapii Uzależnienia od Alkoholu

Terapia trwa osiem tygodni, oparta na Kole Zmian oraz elementach społeczności terapeutycznej, nastawiona na poszerzenie świadomości w zakresie mechanizmów choroby. Program terapeutyczny opiera się na intensywnej pracy nad motywacją oraz jednoczesnym podejściem do trzeźwości.

Działalność proekologiczna

Działalność ekologiczna realizowana jest poprzez: prowadzenie certyfikowanego gospodarstwa ekologicznego oraz przetwórci i suszarni owoców i warzyw, ochronę zagrożonych zasobów genowych roślin uprawnych i zwierząt gospodarskich, realizację licznych programów, mających na celu ochronę różnorodności biologicznej oraz dziedzictwa narodowego.

Działalność wspierająca:

Ma na celu podnoszenie jakości życia osób, przebywających w ośrodku. Realizowane jest to poprzez wdrażanie licznych inicjatyw i projektów, których celem jest wsparcie osób wykluczonych społecznie/zawodowo w zakresie wykraczającym poza ramy podstawowej opieki terapeutycznej i medycznej, np. działalność Centrum Integracji Społecznej oraz powołanie Ochotniczej Straży Pożarnej.

Świetlice dla dzieci i młodzieży ze środowisk dysfunkcyjnych

W Człuchowie działają dwie świetlice:

- Świetlica dla dzieci i młodzieży – placówka wsparcia dziennego Miejskiego Ośrodka Pomocy Społecznej w Człuchowie mieści się przy ul. Słowackiego 3a, która jest czynna codziennie w dni nauki szkolnej od godziny 15:00 do 18:00
- Świetlica socjoterapeutyczna przy Centrum Konsultacyjno-Informacyjnym mieści się przy ul. Szkolnej 1, czynna jest codziennie w dni nauki szkolnej od godziny 15:00 do 18:00.

Świetlice przeznaczone dla dzieci i młodzieży zapewniają:

- opiekę i wychowanie,
- pomoc w nauce,
- organizację czasu wolnego,
- zabawę i zajęcia sportowe oraz rozwój zainteresowań.

Ze świetlic mogą korzystać dzieci i młodzież z miasta Człuchowa.

Działalność Miejskiego Domu Kultury w Człuchowie

Miejski Dom Kultury w Człuchowie prowadzi działalność w zakresie rozwijania amatorskiego ruchu artystycznego, rękodzieła i folkloru, jak również działalność artystyczną w pracowniach instruktorskich, kołach i klubach zainteresowań.

Do zadań statutowych MDK należy organizowanie imprez kulturalnych na terenie miasta, dlatego działalność w tej dziedzinie jest bardzo bogata w różnego rodzaju wydarzenia o zasięgu szerokim (międzynarodowym) jak i mniejszym (imprezy kameralne). MDK jest organizatorem i głównym współorganizatorem wielu imprez, w tym wystaw, przeglądów, konkursów i warsztatów oraz imprez teatralnych i recytatorskich. Ścisłe współpracuje również z wieloma organizacjami pozarządowymi oraz instytucjami działającymi na terenie miasta Człuchowa oraz regionu. Pracownie merytoryczne działające w Miejskim Domu Kultury:

- Pracownia teatralna
- Pracownia modelarska
- Pracownia muzyczna
- Pracownia plastyczna
- Pracownia taneczna
- Pracownia gier i zabaw
- Pracownia haftu kaszubskiego

Poza pracą poszczególnych pracowni przy MDK działa także "Społeczne Ognisko muzyczne" oraz "Ognisko Muzyczne" , a także Szkoła Tańca „Dancemania” Uczestnicy sekcji MDK reprezentują miasto na wielu pokazach, konkursach, prezentacjach twórczości na terenie całego kraju, gdzie zdobywają wiele znaczących miejsc i nagród.

Należy także nadmienić, iż Miejski Dom Kultury w Człuchowie prezentuje swój dorobek artystyczny także poza granicami kraju, aktywnie włącza się w obchody dni miast partnerskich: Uslar w Niemczech, Conches we Francji oraz Kaniv na Ukrainie.

Biblioteka w Człuchowie

Istnieje po to, aby każdy mieszkaniec Człuchowa miał bezpłatny dostęp do wiedzy, kultury i informacji. Biblioteka nie jest tylko wypożyczalnią książek ale miejscem otwartym, bezpiecznym, inspirującym, w którym dużo się dzieje. Człuchowska księżnica to dla mieszkańców również ważne miejsce wydarzeń kulturalnych. Jest instytucją otwartą

na inicjatywy. Z jej przestrzeni aktywnie korzystają czytelnicy seniorzy. To właśnie w niej znajduje się bogaty zbiór wiedzy o regionie, czytelnicy mają do dyspozycji ponad 90 tysięcy książek i 30 tytułów czasopism. Mogą bezpłatnie skorzystać z internetu. Najmłodszych Biblioteka zaprasza na zajęcia plastyczne, konkursy, zabawy z książką i lekcje biblioteczne.

Muzeum Regionalne w Człuchowie

Początki muzealnictwa w Człuchowie sięgają 1911 roku. Wówczas na podstawie decyzji starosty człuchowskiego utworzono izbę muzealną, mieszczącą się w budynku władz starostwa (obecnie siedziba Urzędu Miejskiego w Człuchowie). Na cele ekspozycyjne przeznaczono 2 sale, w których prezentowano głównie zabytki archeologiczne, ofiarowane przez miejscowych kolekcjonerów.

Na bazie tych i późniejszych zbiorów, gromadzonych przez społeczników i kolekcjonerów, otwarto w budynku władz starostwa w 1927 roku Muzeum Regionalne w Człuchowie. W 1933 roku siedziba muzeum została przeniesiona do szkoły przygotowującej uczniów do seminariów nauczycielskich (obecnie siedziba Urzędu Gminy w Człuchowie). Na cele muzealne przeznaczono tutaj 7 sal. W trzech salach prezentowano zabytki archeologiczne ułożone chronologicznie, z których najwięcej miejsca zajmowały siekierki i toporki kamienne, a także motyki rogowe oraz popielnice gliniane odkrywane podczas prac ziemnych w różnych miejscowościach powiatu. W kolejnej sali eksponowano makietę zamku wykonaną według rekonstrukcji C. Steinbrechta z 1920 roku, a także kule kamienne i żelazne odkryte podczas oczyszczania fos zamkowych. Jedną z ekspozycji dotyczyła rozwoju człuchowskich cechów rzemieślniczych, kolejna prezentowała broń palną i białą a także zabytki mieszczańskie i wiejskie. Na ostatniej wystawie prezentowano obiekty fauny i flory regionalnej.

Obecnie muzeum prezentuje bogatą kolekcję eksponatów i prezentuje liczne wystawy. Ponadto prowadzi działalność wydawniczą oraz edukacyjną.

Działalność wydawnicza

Muzeum Regionalne w Człuchowie prowadzi działalność wydawniczą związaną nie tylko z wystawami czasowymi i stałymi w muzeum, ale także publikuje opracowania dotyczące historii, sztuki i etnografii regionu. Jest także, nieprzerwanie od 1994 r., wydawcą Kwartalnika Przyjaciół Muzeum Merkuriusza Człuchowskiego.

Działalność edukacyjna

W ramach działalności edukacyjnej, Muzeum prowadzi lekcje muzealne:

- Co to jest muzeum i dlaczego warto je odwiedzać.
- „Znalezione w kufrze...” Szukamy śladów przeszłości naszych rodzin.
- Życie codzienne w epoce kamienia na ziemi człuchowskiej.
- Obrządek pogrzebowy w dawnych kulturach.
- Człuchów od grodziska do lokacji.
- Rozwój przestrzenny Człuchowa – od lokacji do dziś.
- Budownictwo krzyżackie na przykładzie zamku w Człuchowie.
- Z wizytą u człuchowskiego komtura.
- Ulicami dawnego Człuchowa utrwalonego na pocztówkach i fotografiach.
- Dokument w średniowieczu na przykładzie dokumentu lokacyjnego miasta Człuchowa.
- Człuchowskie herby i pieczęcie.
- Od ziarenka do bochenka.
- „Jak to ze Inem bywało...”.

Ośrodek Sportu i Rekreacji

Siedzibą Ośrodka Sportu i Rekreacji jest obiekt przy ul.Szkolnej1 w Człuchowie, na który składają się: hala sportowa, boiska sportowe, stadion piłkarski, Skate Park, korty tenisowe. Administruje on również ośrodkiem wypoczynkowym nad jez. Rychnowskim, w którego skład wchodzi: Camping nr 80, pole namiotowe, plaża miejska, park atrakcji z parkiem wodnym, parkiem linowym i polem do minigolfa, place zabaw dla dzieci. Do zadań Ośrodka należy:

- Organizowanie zajęć, zawodów i imprez sportowo–rekreacyjnych oraz turystycznych
- Utrzymanie obiektów i urządzeń użyteczności publicznej – zapewnienie właściwej eksploatacji i konserwacji bazy sportowej, rekreacyjnej i usługowej
- Tworzenie i zagospodarowanie w urządzenia sportowe i rekreacyjne terenów oraz miejsc specjalnie na ten cel wydzielonych
- Popularyzacja walorów turystycznych i rekreacyjnych miasta

- Odpłatne i nieodpłatne udostępnianie bazy sportowo–rekreacyjnej w celu szkolenia i dokształcania kadr trenersko–instruktorskich i zawodniczych
- Organizowanie odpłatnych i nieodpłatnych imprez na zlecenie klubów, organizacji i instytucji.
- Eksploatacja kąpieliska oraz ośrodka wypoczynkowego wraz z campingiem i parkiem rozrywki nad jez. Rychnowskim
- Współpraca z placówkami oświatowo–kulturalnymi i stowarzyszeniami kultury fizycznej i ich związkami prowadzącymi działalność sportową, turystyczną i rekreacyjną

Problemy społeczne mieszkańców Miasta Człuchowa - podsumowanie badań

Badania przeprowadzono w IV kwartale roku 2020. Miały one charakter ulicznej ankiety w formie papier–otówek i obejmowały mieszkańców Człuchowa, którzy ukończyli osiemnasty rok życia. Respondenci byli informowani o anonimowym charakterze ankiety oraz możliwości rezygnacji z badania w dowolnym momencie. W badaniu wzięło udział 100 osób, w tym 48 mężczyzn oraz 52 kobiety. Ponadto badano sprzedawców napojów alkoholowych oraz drogą internetową (anonimowe narzędzie Corigo) uczniów szkół podstawowych i ponadpodstawowych na terenie Miasta Człuchowa. Szczegółowe wyniki oraz analiza ich przedstawiona została w Diagnostyce Lokalnych Zagrożeń Społecznych w Mieście Człuchów 2020, która stanowi załącznik do niniejszej Strategii.

Celem badania była identyfikacja zagrożeń społecznych w środowisku lokalnym, w szczególności obejmujących:

- postawy społeczne dotyczące problemów istotnych w środowisku lokalnym;
- zagadnienia związane z substancjami psychoaktywnymi, takimi jak narkotyki i dopalacze;
- zagadnienia związane ze spożywaniem alkoholu, postawami wobec alkoholu oraz problematyką uzależnienia;
- zagadnienia związane z uzależnieniem od papierosów oraz e-papierosów;
- zagadnienia związane z uzależnieniem od hazardu;

- zagadnienia związane z przemocą w rodzinie w tym przekonania dotyczące modelu wychowania dzieci i młodzieży w kontekście stosowania kar fizycznych;
- zagadnienia związane z cyberprzemocą oraz uzależnieniami od czynności związanych z nowymi technologiami.

Dorośli mieszkańcy Miasta Człuchów

- Najpoważniejszym problemem w opinii mieszkańców są: zanieczyszczenie krajobrazu (95%), zanieczyszczenie powietrza (79%) oraz bezrobocie (65%). Z kolei najmniej ważnymi problemami dla mieszkańców Człuchowa okazały się: bezdomność (84%), wzrost przestępczości (84%) oraz kryzys norm moralnych (82%) . Warto wspierać różnego rodzaju akcje promujące rozpowszechnianie wiedzy w poruszanych przez mieszkańców tematach i poszukujące rozwiązań zauważonych problemów. Jednymi z prostszych i najbardziej ekonomicznych metod dotarcia do dużej liczby osób są plakaty oraz ulotki edukacyjne.
- Według opinii wyrażonych w ankiecie na temat spożywania alkoholu wydawałoby się, że mieszkańcy Miasta Człuchów odzwierciedlają postawy wobec picia alkoholu o średnim poziomie ryzyka. Mieszkańcy spożywają alkohol okazjnie i deklarują wypijanie stosunkowo niedużych ilości.
- Wydaje się konieczne przede wszystkim przeprowadzenie wśród mieszkańców Człuchowa kampanii informacyjnej, mającej na celu zwrócenie uwagi na negatywne skutki spożywania alkoholu na organizm człowieka oraz konsekwencje społeczne związane z jego nadmiernym spożyciem. Kształtowanie postaw mieszkańców powinno nie tylko wiązać się z oddziaływaniem na poziom ich wiedzy, ale także koncentrować się na dwóch pozostałych składnikach postaw, czyli przekonaniach oraz emocjach, które mają swoje odzwierciedlenie w motywacjach mieszkańców, sięgających po alkohol. Dlatego, należałoby wziąć pod uwagę możliwość zorganizowania szeregu darmowych spotkań otwartych, mających na celu kształtowanie umiejętności i kompetencji społecznych związanych z asertywnością, radzeniem sobie z negatywnymi emocjami czy identyfikacją podejmowanych przez siebie zachowań ryzykownych oraz źródeł ich występowania.
- Badani respondenci deklarują, że mają w swoim środowisku osoby przyjmujące substancje odurzające tj. narkotyki i dopalacze. Warto zwrócić uwagę, że część respondentów deklaruje, że w swoim otoczeniu ma osoby uzależnione od leków.

- Według ankietowanych zjawisko przemocy w rodzinie w Mieście Człuchów jest zauważalne. 21% mieszkańców ma w swoim otoczeniu osoby, które doświadczały przemocy w rodzinie a 34% nie jest tego pewna, lecz ma podejrzenia, że do tego dochodzi. Warto zauważyć, że większość badanych nie wie do jakich instytucji może zgłosić się osoba doświadczająca przemocy w rodzinie. Celem zwiększenia świadomości mieszkańców na temat przemocy w rodzinie, należałoby, na przykład, przeprowadzić na terenie Miasta kampanię informacyjną dotyczącą przemocy w rodzinie oraz lokalnych instytucji, które mogą udzielać pomocy.
- W subiektywnej ocenie przebadanych mieszkańców Miasta Człuchowa zjawisko uzależnienia od hazardu jest rzadkie.
- Warto zwrócić uwagę na problem uzależnienia od Internetu i występowania zjawiska cyberprzemocy. 18% mieszkańców Miasta Człuchowa ma w swoim najbliższym otoczeniu osoby, które zostały ofiarą przestępstwa internetowego, a 7% ma takie podejrzenia. 100% ankietowanych uważa, że uzależnienie od komputera lub Internetu jest bardzo powszechnym zjawiskiem.

Sprzedawcy napojów alkoholowych

- Rozkład deklaracji sprzedaży alkoholu pozwala sądzić, iż sprzedawcy odpowiedzialnie podchodzą do sprzedaży alkoholu osobom niepełnoletnim. W przypadku wątpliwości, co do wieku osoby kupującej alkohol większość badanych deklaruje, że zawsze sprawdza dowody potwierdzające wiek. Jednak w przypadku zestawienia tych wyników z opiniami badanych uczniów w szkołach z terenu Miasta Człuchowa, zalecane jest przeprowadzenie kampanii informacyjnej z zakresu odpowiedzialnej sprzedaży napojów alkoholowych i wyrobów tytoniowych. Sporo starszych uczniów oceniło, że raczej i bardzo łatwo jest kupić zarówno alkohol jak i papierosy osobom poniżej 18 roku życia. Kampania informacyjna może zatem obejmować szkolenie dla sprzedawców, akcje z wykorzystaniem techniki Mystery Shopping i dystrybucję materiałów typu plakaty, naklejki do umieszczenia w punktach.

Dzieci i młodzież szkolna

- Biorąc pod uwagę wyniki ankiet należy zwrócić szczególną uwagę na profilaktykę w grupie uczniów klas starszych. W przypadku używania substancji psychoaktywnych bardzo

ważne jest prowadzenie regularnych zajęć profilaktycznych z zakresu przeciwdziałania uzależnieniu od m.in. od leków uspokajających lub nasennych bez przepisu lekarza.

- Planując oddziaływania profilaktyczne kierowane do dzieci i młodzieży warto wykorzystywać proces uczenia się rówieśniczego. Jest to sytuacja, w której dorastający człowiek czerpie pozytywne poglądy i postawy nie tylko od nauczyciela czy pedagoga, ale głównie od swoich rówieśników. Jeśli podczas warsztatów profilaktycznych zostaną przeprowadzone odpowiednio dobrane ćwiczenia i zabawy, uczniowie sami wyciągną wnioski dotyczące alkoholu i będą mieli okazję podzielić się nimi z grupą.
- W perspektywie wyników na temat funkcjonowania badanych uczniów w Internecie konieczna wydaje się szeroka edukacja z zakresu Cyberprzemocy oraz bezpiecznego korzystania z Internetu, czyli wspieranie świadomości prawnej uczniów, rozwijanie umiejętności ochrony przez niebezpiecznymi sytuacjami, czy poszerzanie wiedzy z zakresu ochrony własnych danych.
- Dodatkowo, należy mieć na uwadze, iż trzeba wspierać wszelkie inicjatywy rozwijające różnorodne pasje uczniów, tak aby były bardziej atrakcyjną formą spędzania czasu po szkole niż surfowanie po stronach internetowych oferujących niewiele wartościowych treści. Samo korzystanie z komputera może być bardzo użyteczne dla młodych ludzi, ale należy pomóc im w wyborze odpowiednich stron i portali. Istotne jest, aby włączać w te działania rodziców, którzy mają możliwość nadzorowania tego, jak ich dzieci wykorzystują domowe komputery i inne urządzenia z dostępem do Internetu. Także nauczyciele mogą podsuwać uczniom na lekcjach adresy ciekawych stron, związane w jakiś sposób z przedmiotem lekcji.
- Z odpowiedzi udzielonych przez uczniów wynika, że w szkołach problem przemocy rówieśniczej jest jednak widoczny. Dyrektorzy placówek oświatowych powinni zwrócić szczególną uwagę na ten problem. Preferowane byłoby także doskonalenie szkolnych rozwiązań systemowych w zakresie kontroli i profilaktyki zachowań agresywnych. Co więcej, otrzymane wyniki na temat jakości relacji rówieśniczych w badanych klasach mogą posłużyć za zachętę do organizowania szkolnych warsztatów, podczas których dzieci i młodzież będą mieć okazję do wspólnego zastanowienia się nad alternatywnymi sposobami rozładowywania negatywnych emocji i skutecznymi sposobami rozwiązywania konfliktów, bez używania przemocy. Należy także ciągle udoskonalać szkolne systemy przeciwdziałania i reagowania na przemoc, w które włączać trzeba rodziców, od których dzieci i młodzież czerpią wzorce w zakresie stosowania przemocy jako rozwiązania codziennych problemów.

Oddziaływania profilaktyczne wśród dzieci i młodzieży – rekomendacje oparte na modelu profilaktyki pozytywnej:

Światowa Organizacja Zdrowia (WHO) podaje, że aż 50% zaburzeń zdrowia psychicznego prowadzących do nadużywania substancji psychoaktywnych, agresji i przemocy, a także innych zachowań antyspołecznych zaczyna się w okresie dojrzewania¹. Dzieci i młodzież są więc grupą wymagającą szczególnie intensywnych oddziaływań profilaktycznych. Środowisko szkolne wywiera ogromny wpływ na rozwój fizyczny, emocjonalny i społeczny dzieci i młodzieży, stąd jego kształtowanie może sprzyjać zdrowiu psychicznemu².

Australijskie badania na zlecenie WHO pozwoliły na wyodrębnienie najistotniejszych czynników chroniących oraz czynników ryzyka³:

- 1) przemoc rówieśnicza
- 2) odrzucenie przez rówieśników
- 3) słaba więź ze szkołą
- 4) niedostateczne kierowanie własnym zachowaniem (brak kontroli)
- 5) destrukcyjna grupa rówieśnicza
- 6) niepowodzenia szkolne

Czynniki chroniące

Przez „czynniki chroniące” należy rozumieć: *wszystkie elementy osłabiające oddziaływanie czynników ryzyka, zwiększające „odporność” jednostki, a więc zmniejszające prawdopodobieństwo wystąpienia zachowań problemowych*⁴.

Można je pogrupować w kilka kategorii:

- 1) poczucie przynależności
- 2) pozytywny klimat szkoły
- 3) prospołecznie nastawiona grupa rówieśnicza
- 4) wymaganie od uczniów odpowiedzialności i udzielania sobie wzajemnej pomocy
- 5) okazje do przeżycia sukcesu i rozpoznawania własnych osiągnięć
- 6) zdecydowany brak akceptacji przez szkołę dla przemocy⁵.

¹ World Health Organization, (2004), *Mental Health Policy, Plans and Programs*, Geneva.

² Szymańska, J. (2012) *Ochrona zdrowia psychicznego dzieci i młodzieży w szkole*, ORE Warszawa

³ Monograph, (2000) Commonwealth Department of Health and Aged Care 2000. *Promotion, Prevention and Early Intervention for Mental Health*. Mental Health and Special Programs Branch, Canberra

⁴ Słownik terminów według Państwowej Agencji Rozwiązywania Problemów Alkoholowych. Źródło: http://www.parpa.pl/download/slownik_terminow.pdf (dostęp: 26.11.2018).

⁵ Rządowy Program na lata 2014-2016, *Bezpieczna i przyjazna szkoła*.

Wymienione czynniki chroniące mają charakter uniwersalny. Zadaniem warsztatów profilaktycznych jest wzmacnianie czynników chroniących oraz osłabianie czynników ryzyka. Warto pamiętać, że **oddziaływanie w zakresie jednego tematu zajęć, np. dotyczących jedynie przemocy może przynieść pozytywne rezultaty także w profilaktyce innych zachowań ryzykownych.**

Na podstawie zrealizowanych przez Państwową Komisję Rozwiązywania Problemów Alkoholowych badań pn.: „Czynniki chroniące i czynniki ryzyka związane z zachowaniami problemowymi”, **sformułowano kilka wniosków i rekomendacji o charakterze ogólnym.** Mianowicie:

- nadrzędną rekomendacją wyznaczającą kierunek działań profilaktycznych jest wzmacnianie pozytywnego stosunku do nauczycieli oraz budowanie klimatu współpracy pomiędzy nauczycielami w szkole oraz wspieranie konstruktywnych zainteresowań i zajęć pozalekcyjnych młodzieży;
- do najbardziej uniwersalnych i selektywnych czynników chroniących uczniów przed angażowaniem się w zachowania problemowe należy włączyć: pozytywne nastawienie do nauczycieli; udział w dodatkowych zajęciach pozalekcyjnych; aktywny udział w praktykach i uroczystościach religijnych; dobry kontakt z rodzicami; monitorowanie przez rodziców miejsc, w których gimnazjalista spędza czas wolny.
- efektywna ochrona młodzieży wiąże się z prawidłowym rozumieniem przez nauczycieli procesów rozwojowych właściwych dla okresu adolescencji. Dlatego zaleca się, aby wspierać pedagogów i nauczycieli zarówno na poziomie kształcenia formalnego, jak i nieformalnego, w zdobywaniu wiedzy oraz poszerzaniu umiejętności w zakresie rozpoznawania wyzwań oraz trudności specyficznych dla tego okresu rozwoju;
- wsparcie nauczycieli powinno także objąć działania związane z przeciwdziałaniem wypaleniu zawodowemu: „Dbałość o dobry stan zdrowia psychicznego nauczycieli powinna być częścią szkolnego programu profilaktyki. W tym celu należy wspierać wszelkie inicjatywy służące podnoszeniu kwalifikacji zawodowych nauczycieli, ułatwiać im dostęp do form kształcenia i rozwoju własnych możliwości”⁶;

⁶K. Ostaszewski, A. Rustecka-Krawczyk, M. Wójcik, *Czynniki chroniące i czynniki ryzyka związane z zachowaniami problemowymi warszawskich gimnazjalistów: klasy I-II*, Instytut Psychiatrii i Neurologii w Warszawie, s. 52.

- działania profilaktyczne powinny być ukierunkowane na uczenie umiejętności życiowych uczniów związanych m.in. z postawami asertywności, konstruktywnym rozwiązywaniem konfliktów rówieśniczych na drodze negocjacji/mediacji oraz wspieranie ich w kształtowaniu poczucia własnej wartości.

Kolejnym wnioskiem związanym ze skutecznością profilaktyki jest konieczność **planowania cyklicznych działań**. Warunkiem zmiany postawy (a więc nadrzędnego celu oddziaływań profilaktycznych) jest ich regularne utrwalanie, zastępowanie zachowań destruktywnych konstruktywnymi oraz wspieranie uczniów w zdobywaniu wiedzy nie tylko na temat zagrożeń podejmowanych przez nich zachowań, ale także pomoc w gromadzeniu wiedzy na temat alternatywnych postaw, tj. warunkujących poprawę jakości funkcjonowania uczniów w środowisku szkolnym i rodzinnym. Jednym z elementów skutecznej profilaktyki jest także ewaluacja podejmowanych działań. Jej cel wiąże się z oceną skuteczności wprowadzanych zmian i planowaniu następnych.

Wśród postulowanych oddziaływań profilaktycznych należy wyróżnić:

- zwrócenie uwagi nauczycieli i opiekunów na specyficzne potrzeby uczniów, które wiążą się ze specyfiką ich rozwoju psychospołecznego;
- wsparcie rozwoju praktycznych umiejętności uczniów w zakresie rozwiązywania konfliktów, radzenia sobie ze stresem, asertywnością, konstruktywnym wyrażaniem emocji i potrzeb, przyjmowania perspektywy innych oraz empatii;
- wspieranie uczniów w rozwijaniu ich pasji, zainteresowań oraz w kształtowaniu w nich postaw ukierunkowanych na twórczość, kreatywność i motywację odkrywania nowych rzeczy;
- wzmacnianie w uczniach poczucia przynależności, skuteczności i sprawczości;
- kreowanie pozytywnej atmosfery współpracy, umożliwiającej im samodzielne podejmowanie decyzji, branie za nich odpowiedzialności.

Warto również wspomnieć, że obok oddziaływań kierowanych do uczniów warto planować także szkolenia profilaktyczne dla grona pedagogicznego oraz rodziców. Jest to warunkiem **inicjowania zmian systemowych**, a więc nie tylko pracy nad zasobami osobowymi uczniów, ale także kształtowania ich środowiska szkolnego oraz rodzinnego – głównych środowisk, w których funkcjonują.

Zestawienie wyników badań

Czynnik ryzyka	Sytuacja wśród uczniów Miasta Człuchowa	Rekomendowane działania
przemoc rówieśnicza	<ul style="list-style-type: none"> W szkole zjawisko przemocy rówieśniczej jest zauważalne, jednakże nie bardzo rozpowszechnione 	<ul style="list-style-type: none"> Działania profilaktyczne ukierunkowane na zapobieganie agresji i przemocy, rozwiązywanie konfliktów
odrzućenie przez rówieśników	<ul style="list-style-type: none"> Część uczniów doświadczyła w przestrzeni internetowej zjawiska hejtu oraz cyberprzemocy ze strony swoich rówieśników 	<ul style="list-style-type: none"> Działania edukacyjne z zakresu bezpiecznego korzystania z Internetu, wspieranie świadomości prawnej uczniów, rozwijanie umiejętności ochrony przez niebezpiecznymi sytuacjami, poszerzanie wiedzy z zakresu ochrony własnych danych
słaba więź ze szkołą	<ul style="list-style-type: none"> Zaobserwowano odsetek wagarujących uczniów Część uczniów nie lubi swojej klasy i przyznaje, że czuje się w niej na tyle źle, że chcieliby ją zmienić 	<ul style="list-style-type: none"> Działania skierowane na zwiększenie poczucia przynależności uczniów do środowiska szkolnego – imprezy integracyjne, wycieczki, wspólne akcje szkolne Organizacja warsztatów dla nauczycieli odnośnie zarządzania uwagą uczniów, aktywnych metod uczenia

		<ul style="list-style-type: none"> Działania mające na celu poprawę relacji uczeń – nauczyciel, warsztaty zmierzające do samoakceptacji uczniów i wartości działania grupowego
<p>niedostateczne kierowanie własnym zachowaniem (brak kontroli)</p>	<ul style="list-style-type: none"> Duża część uczniów spędza od 2 do 5 (lub nawet więcej) godzin dziennie na korzystaniu z komputera i Internetu. Uczniowie najczęściej grają w gry komputerowe lub korzystają z portali społecznościowych tracąc poczucie upływającego czasu 	<ul style="list-style-type: none"> Wspieranie inicjatyw rozwijających różnorodne pasje uczniów (pozalekcyjne zajęcia sportowe, wolontariat, organizacja turniejów i innych eventów wyzwalających zdrową rywalizację)

Analiza SWOT

Analiza SWOT, jest jedną z najpopularniejszych i najbardziej rozpowszechnionych metod analitycznych. Jej nazwa wywodzi się od pierwszych liter angielskich słów: *Strengths- Mocne (silne) strony; Weakneeses- Słabe strony; Opportunities- Szanse; Threats- Zagrożenia.*

Przeważnie wykorzystywana jest do oceny wewnętrznych i zewnętrznych uwarunkowań rozwojowych. Ocena szans oraz zagrożeń, które wynikają z otoczenia i wewnętrznego potencjału, stanowi zbiór informacji, na podstawie których możliwe jest wytyczanie celów strategicznych.

Analiza SWOT została oparta na informacjach zawartych w kompleksowej diagnozie sytuacji społecznej w Mieście Człuchów. Stanowi ona podstawę do identyfikacji i określenia kierunków działań.

Mocne strony Miasta	Słabe strony Miasta
<ul style="list-style-type: none"> • Wysoka świadomości społeczna dotycząca zjawiska przemocy • Dostrzegany przez mieszkańców problem bezrobocia • Malejąca ilość rodzin korzystających z pomocy społecznej • Dobrze rozwinięta i stabilna struktura pomocy społecznej Miasta Człuchów • Bardzo szerokie zaplecze pomocowe, edukacyjne, kulturalne oraz rekreacyjno-sportowe • Profesjonalnie przygotowana i kompetentna kadra Miejskiego Ośrodka Pomocy Społecznej • Bezpłatna możliwość korzystania z poradnictwa prawnego i psychologicznego. • Szeroka baza w postaci ośrodka leczenia uzależnień • Działania podejmowane w ramach systemu profilaktyki i wsparcia nad dzieckiem i jego rodziną • Działania MOPS w kierunku przeciwdziałania problemowi ubóstwa oraz bezradności w sprawach opiekuńczo-wychowawczych, jak również pomocy rodzinom niepełnym, w zakresie ochrony macierzyństwa i wsparcia rodzin wielodzietnych • Zapewnienie wsparcia rodzinom w formie asystenta rodziny 	<ul style="list-style-type: none"> • Słabe rozeznanie wśród mieszkańców dotyczące miejsc w których można szukać pomocy w sytuacji doświadczania przemocy • Bardzo wczesny wiek inicjacji alkoholowej • Niski poziom świadomości dotyczącej szkodliwości picia alkoholu • Wczesna inicjacja nikotynowa • Relatywnie duży odsetek osób dorosłych przyjmujących dopalacze, amfetaminę oraz produkty konopi indyjskich • Brak upowszechnionej wiedzy wśród mieszkańców na temat placówek pomocowych, w tym niosących wsparcie osobom uzależnionym oraz współuzależnionym • Brak przestrzegania przepisów dotyczących sprzedaży alkoholu przez sprzedawców, na co wskazują opinie mieszkańców zarówno dorosłych jak i osób poniżej osiemnastego roku życia • Szkoła jest wskazywana jako miejsce inicjacji nikotynowej • Bardzo wysoki poziom bezrobocia

<ul style="list-style-type: none"> • Znikomy problem przyjmowania środków psychoaktywnych przez dzieci i młodzież • Wysoki poziom poczucia przez dzieci przynależności do rodziny • Liczne obiekty sportowo-rekreacyjne; • Szeroka oferta kulturalna o charakterze lokalnym i pozalokalnym 	
Szanse Miasta Człuchów	Zagrożenia Miasta Człuchów
<ul style="list-style-type: none"> • Zwiększanie efektywności wsparcia materialnego dla rodzin • Rozbudowa narzędzi zapewniających osobom wykluczonym dostęp do usług publicznych pozwalających na powrót na rynek pracy • Podejmowanie działań wspierających podejmowanie zatrudnienia przez osoby mające z tym problem • Wprowadzanie zadań wspierających integrację rodziny z jej otoczeniem • Ogólnopolskie regulacje w zakresie wsparcia rodzin wielodzietnych • Środki finansowe z UE na rzecz działań w zakresie rynku pracy, aktywizacji zawodowej, edukacji, ekonomii społecznej • Odbudowywanie funkcji opiekuńczych i wychowawczych rodziny wobec dzieci • Skuteczność wsparcia w konstruktywnym rozwiązywaniu konfliktów i kryzysów w rodzinie 	<ul style="list-style-type: none"> • Brak perspektyw zawodowych zwłaszcza dla ludzi młodych – emigracja zarobkowa na skalę masową, niekorzystne tendencje w rodzinach spowodowane długookresowymi wyjazdami • Choroby cywilizacyjne, przejmowanie złych nawyków przez młodzież • Kryzys funkcji rodziny i jej roli w życiu społecznym- zatracanie rodzinnych wartości • Niedostateczna w skali kraju promocja pozytywnego wizerunku małżeństwa i rodziny • Starzenie się społeczeństwa • Stereotypy tworzące niekorzystny klimat dla osób korzystających z wsparcia OPS • Zanikanie modelu rodzin wielopokoleniowych oraz zmiany demograficzne, skutkujące wcześniejszym korzystaniem z systemu instytucjonalnego wsparcia

	<ul style="list-style-type: none">• Pogłębiający się proces marginalizacji osób zagrożonych wykluczeniem społecznym i niepełnosprawnością• Niskie świadczenia emerytalno-rentowe• Roszczeniowe postawy utrudniające kompleksowość pomocy
--	--

Strategia rozwiązywania problemów społecznych w mieście Człuchów na lata 2021-25

Wizja Miasta Człuchów

Wizja rozwiązywania problemów społecznych dla Miasta Człuchów, została opracowana w oparciu o analizę sytuacji społecznej oraz zidentyfikowane obszary problemowe, jako „miejsce tworzące dobre warunki życia, dla obecnych i przyszłych pokoleń. Miasto przyjazne mieszkańcom i zapraszające gości”.

Człuchów to miasto aktywne społecznie, przyjazne mieszkańcom, otwarte na ich problemy, potrafiące się im profesjonalnie, skutecznie i efektywnie przeciwstawiać, wykorzystując posiadane i stale rozbudowywane zasoby pomocowe, edukacyjne, kulturalno-rekreacyjne oraz sportowe.

Misja Miasta Człuchów

Na podstawie sformułowanej wizji zdefiniowana została misja. Za jej najważniejsze wyzwanie uznaje się wspomaganie potrzebujących i zagrożonych wykluczeniem społecznym mieszkańców Miasta Człuchów.

Misją Strategii Rozwiązywania Problemów Społecznych jest zapewnienie mieszkańcom Miasta Człuchowa, wysokiego poziomu i jakości życia, poprzez aktywne ich wspieranie w rozwiązywaniu problemów społecznych. Celem podejmowanych działań jest zapobieganie niekorzystnym zjawiskom społecznym takim jak marginalizacja oraz wykluczenie społeczne.

Obszary, cele strategiczne i kierunki działań.

Obszar I. Rodzina

Średnia wieku mieszkańców Miasta Człuchów, to ludzie powyżej 43 lat, a zatem społeczność jest średnio starsza od średniej zarówno województwa jak i pozostałej części kraju. Jednocześnie mieszkańcy coraz rzadziej zawierają związki małżeńskie, a wskaźnik rozwodów jest wyższy zarówno od województwa jak i kraju. Człuchów ma również znacznie niższy od reszty województwa i kraju przyrost naturalny. Jest to zjawisko ze wszech miar niepożądane. Dlatego też rodzina powinna być podstawowym beneficjentem wszelkich podejmowanych przez Miasto działań. Jednym z zasadniczych problemów, jakie dotyczą człuchowskie rodziny, jest bardzo wysoki poziom bezrobocia, znacznie wyższy od poziomu pozostałej części kraju. Może to wpływać destruktywnie na funkcjonowanie podstawowej grupy społecznej jaką jest rodzina, prowadząc do wykluczenia społecznego jej członków. Zwłaszcza destruktywnie może to wpływać na młode pokolenie dopiero wchodzące w życie.

Dlatego w najbliższym czasie należy podjąć wszelkie kroki, które pozwolą na zmniejszenie niekorzystnego zjawiska jakim jest bezrobocie. Ważnym elementem zaplanowanych zadań, będzie również dbałość o wsparcie rodzin w rozwiązywaniu sytuacji trudnych i konfliktowych, tak aby naturalny proces grupowy, który się w nich toczy, nie prowadził do ich rozpadu, a przez to pojawienia się innych poważnych problemów. Rodziny w których pojawiają się dzieci, wymagają wsparcia w ich funkcji wychowawczej i opiekuńczej, które są niezbędne dla prawidłowego wzrastania i rozwoju psychospołecznego nowego pokolenia. Bardzo ważnym elementem, który może mieć wpływ na trwałość zawartych małżeństw, jest umiejętność wspólnego spędzania czasu wolnego.

Jednocześnie trzeba zaznaczyć, że zastany obecnie obraz rodziny wskazuje, iż dotychczas podejmowane kroki dają oczekiwany efekt. Na przestrzeni ostatnich lat znacznie zmniejszyła się liczba osób z wyuczoną bezradnością. Świadczy o tym zwiększająca się z roku na rok grupa osób, która oczekuje wsparcia przede wszystkim w postaci pracy socjalnej. Pozwala to stwierdzić, że większość działań podejmowanych obecnie powinna być kontynuowana. Dlatego też istnieje potrzeba podjęcia zintegrowanych działań instytucji pomocowych, Powiatowego Urzędu Pracy oraz organów zajmujących się edukacją.

Cel strategiczny I. Zintegrowane działania instytucji pomocowych, edukacji, kultury i sportu, na rzecz prawidłowo funkcjonującej rodziny

Cel operacyjny: Sytuacja materialna mieszkańców Człuchowa pozwala na prawidłowe funkcjonowanie zarówno rodzin jak i osób samotnych

Kierunki działań	realizatorzy	wskaźniki
Realizacja programów dożywiania i wsparcia materialnego najuboższych rodzin	Miejski Ośrodek Pomocy Społecznej szkoły i przedszkola	Liczba rodzin korzystających ze wsparcia materialnego I liczba osób korzystająca z programu dożywiania, w tym dzieci korzystających z bezpłatnych obiadów
Podnoszenie kompetencji zawodowych osób zagrożonych wykluczeniem zawodowym, poprzez udział w kursach podnoszących kwalifikacje zawodowe	Urząd Pracy	Ilość kursów zorganizowanych, których celem jest podniesienie kompetencji zawodowych, liczba osób korzystających ze szkoleń
Podnoszenie kompetencji społecznych osób bezrobotnych w celu przeciwdziałania marginalizacji oraz pogłębiania się zjawiska wykluczenia zawodowego	Miejski Ośrodek Pomocy Społecznej, Ośrodek Wsparcia Ekonomii Społecznej – prowadzony przez Stowarzyszenie Na Rzecz Rozwoju Miasta i Gminy Debrzno	Liczba osób biorących udział w warsztatach i szkoleniach
Upowszechnianie informacji dotyczących możliwości zatrudnienia poprzez stałą aktualizację witryny	Powiatowy Urząd Pracy, Urząd Miasta Człuchów Miejski Ośrodek Pomocy Społecznej	Analiza strony internetowej, jej upowszechnienia poprzez zamieszczenie do niej

internetowej zawierającej informacje przydatne przedsiębiorcom oraz osobom poszukującym zajęcia. Stała aktualizacja upowszechnianych informacji poprzez ulotki, plakaty oraz broszury		linków. Ilość plakatów, ulotek oraz broszur promujących informacje na temat możliwości zatrudnienia oraz oferowanego przez PUP wsparcia
Systematyczna organizacja giełd pracy dla osób bezrobotnych, uczniów ostatnich klas szkół ponadpodstawowych oraz oferentów zatrudnienia;	Powiatowy Urząd Pracy, szkoły ponadpodstawowe	Ilość osób biorących udział w zdarzeniach
Organizacja prac społeczno-użytecznych, robót publicznych oraz prac interwencyjnych dla osób pozostających bez stałego zajęcia	Urząd Miasta Człuchów	Liczba osób, które wzięły udział w pracach społeczno-użytecznych
Wykorzystanie staży zawodowych do pełnej aktywizacji, zwłaszcza absolwentów szkół ponadpodstawowych oraz studiów wyższych	Powiatowy Urząd Pracy, Miejski Ośrodek Pomocy społecznej	Liczba osób, podejmująca staż
Upowszechnianie programów z zakresu ekonomii społecznej poprzez inicjowanie i wspieranie działań, których celem jest podnoszenie	Ośrodek Wsparcia Ekonomii Społecznej – prowadzony przez Stowarzyszenie na Rzecz Rozwoju Miasta i Gminy Debrzno	Liczba osób włączonych w działania podejmowane przez stowarzyszenie

kompetencji społecznych, które wpłyną na zmniejszenie bezrobocia		
Zwiększenie dostępności do mieszkań socjalnych oraz komunalnych dla osób z grupy zagrożonej bezdomnością	Urząd Miasta	Liczba osób umieszczona w lokalach socjalnych oraz komunalnych

Cel strategiczny I. Zintegrowane działania instytucji pomocowych, edukacji, kultury i sportu, na rzecz prawidłowo funkcjonującej rodziny

Cel operacyjny: Mieszkańcy Człuchowa skutecznie radzą sobie z problemami wychowawczymi dzieci

Kierunki działań	realizatorzy	wskaźniki
Organizacja czasu wolnego dzieci i młodzieży poprzez upowszechnianie oferty sportowej oraz kulturalnej oferowanej przez Miasto	Szkoły różnego szczebla, przedszkola	Liczba dzieci i młodzieży, korzystająca z kół zainteresowań, na terenie placówek oświatowych oraz poza nią
Zapewnienie dzieciom i młodzieży ze środowisk dysfunkcyjnych i zagrożonych wykluczeniem społecznym opieki i wsparcia w postaci możliwości przebywania	Świetlice Socjoterapeutyczne	Liczba dzieci i młodzieży uczęszczających do świetlic socjoterapeutycznych

w świetlicy socjoterapeutycznej		
Zapewnienie wsparcia w postaci Asystenta Rodziny, rodzinom pozostającym w kryzysie lub nie radzącym sobie z funkcją wychowawczo-opiekuńczą	Miejski Ośrodek Pomocy Społecznej	Liczba rodzin objętych wsparciem w postaci Asystenta Rodziny
Rozwijanie umiejętności wychowawczych poprzez organizację szkoleń podnoszących kompetencje rodzicielskie, konieczne do prawidłowego sprawowania ról rodzicielskich. Udzielanie wsparcia poprzez punkty konsultacyjne na terenie placówek oświatowych (szkół i przedszkoli)	Poradnia Psychologiczno-Pedagogiczna, szkoły różnego szczebla, przedszkola	Liczba rodziców korzystających z konsultacji oraz warsztatów podnoszących kompetencje wychowawcze
Wspieranie rodzin wielodzietnych w jej funkcji bytowej i wychowawczej, poprzez upowszechnianie idei Karty Dużej Rodziny	Miejski Ośrodek Pomocy Społecznej	Liczba rodzin objęta wsparciem

Cel strategiczny I. Zintegrowane działania instytucji pomocowych, edukacji, kultury i sportu, na rzecz prawidłowo funkcjonującej rodziny

Cel operacyjny: Mieszkańcy Miasta Człuchowa w konstruktywny sposób rozwiązują sytuacje konfliktowe, dzięki temu przeciwdziałają przemocy w rodzinie

Kierunki działań	realizatorzy	wskaźniki
Upowszechnienie możliwości korzystania z mediacji rodzinnych w sytuacjach spornych i konfliktowych	Miejski Ośrodek Pomocy Społecznej	Liczba rodzin korzystających z mediacji rodzinnych
Podnoszenie kompetencji osób odpowiedzialnych za podejmowanie interwencji w przypadku zidentyfikowania zjawiska przemocy w rodzinie, w zakresie podejmowanych zadań	Miejski Ośrodek Pomocy Społecznej	Liczba osób biorących udział w warsztatach
Upowszechnianie informacji na temat przejawów przemocy w rodzinie oraz sposobów jej przeciwdziałania, poprzez kolportaż ulotek, plakatów i broszur	Policja, Zespół interdyscyplinarny do spraw Przeciwdziałania Przemocy w Rodzinie, Miejski Ośrodek Pomocy Społecznej	Liczba osób biorących udział w warsztatach, ilość plakatów, ulotek i broszur
Wspieranie Zespołu Interdyscyplinarnego do spraw Przeciwdziałania Przemocy w Rodzinie w celu	Miejski Ośrodek Pomocy Społecznej	Liczba szkoleń z zakresu pracy zespołowej

podnoszenia kompetencji pozwalających na skuteczniejszą pracę zespołową		
Usprawnienie przepływu informacji pomiędzy Komisją do spraw Rozwiązywania Problemów Alkoholowych, a Interdyscyplinarnym zespołem do spraw Przeciwdziałania Przemocy w Rodzinie w celu zwiększenia identyfikacji zjawiska przemocy w rodzinie	Miejski Ośrodek Pomocy Społecznej Zespół interdyscyplinarny do spraw Przeciwdziałania Przemocy w Rodzinie Komisja do spraw Rozwiązywania Problemów Alkoholowych	Liczba przypadków osób uzależnionych zgłoszonych do działań Zespołu Interdyscyplinarnego do spraw Przeciwdziałania Przemocy w Rodzinie

Obszar II Uzależnienia

Prowadzone badania wskazały, że problem uzależnień w Mieście Człuchów, nie jest nasilony. Zarówno młodzież jak i dorośli wykazują się dość dużą wiedzą, dotyczącą szkodliwości zarówno środków psychoaktywnych jak i alkoholu czy też nikotyny. Jednakże niepokojącym wydaje się fakt, że stosunkowo wysoko upowszechnione są wśród młodzieży przetwory z konopi indyjskich. Równie niepokojącym zjawiskiem jest bardzo wczesny wiek inicjacji alkoholowej i nikotynowej wśród dzieci szkół podstawowych, jak i brak przestrzegania przez sprzedawców alkoholu zakazu sprzedaży go nieletnim. 24% osób poniżej 18 roku życia, przyznało, że napoje alkoholowe w sklepie łatwo lub bardzo łatwo jest zakupić. Dlatego też konieczne jest podjęcie kroków, które ograniczą te niepożądane zjawiska, ukierunkowując podejmowane przez dzieci i młodzież działania na zachowania prospołeczne. Jednocześnie konieczne jest podniesienie kompetencji sprzedawców alkoholu, pozwalających na skuteczne legitymowanie potencjalnych klientów.

Cel strategiczny II. Przeciwdziałanie uzależnieniom

Cel operacyjny: Miasto Człuchów aktywnie przeciwdziałają uzależnieniom swoich mieszkańców

Kierunki działań	realizatorzy	wskaźniki
Zagospodarowanie czasu wolnego oraz rozwój zainteresowań, dzieci i młodzieży, poprzez zwiększenie dostępności do bezpłatnych zajęć pozalekcyjnych jako programów alternatyw	Szkoły, przedszkola, organizacje pozarządowe, Miejski Klub Sportowy Piast, Miejski Dom Kultury	Ilość osób biorących udział w bezpłatnych formach zajęć pozalekcyjnych
Wsparcie dla dzieci z rodzin problemowych w formie zajęć wyrównawczych i kompensacyjnych	Placówki oświatowe, świetlice socjoterapeutyczne, Poradnia Psychologiczno-Pedagogiczna	Liczba uczniów objęta wsparciem
Podniesienie kompetencji społecznych, dzieci i młodzieży, potrzebnych do prawidłowego funkcjonowania w grupie społecznej, poprzez dostosowane do potrzeb wieku działania profilaktyczne;	Poradnia Psychologiczno-Pedagogiczna Szkoły	Ilość programów realizowanych w placówkach oświatowych. Liczba uczniów objętych działaniami profilaktycznymi
Upowszechnienie informacji na temat szkodliwości środków psychoaktywnych oraz możliwości uzyskania	Poradnia Psychologiczno-Pedagogiczna Miejski Ośrodek Pomocy Społecznej;	Ilość kolportowanych ulotek, plakatów oraz zamieszczonych w prasie artykułów

wsparcia, poprzez kolportaż ulotek, plakatów, a także fabularyzowanych artykułów zamieszczanych w lokalnej prasie	Ośrodek Readaptacji Stowarzyszenia Solidarni „PLUS” EKO Szkoła Życia w Wandzinie	
Podniesienie kompetencji interpersonalnych sprzedawców alkoholu, w zakresie komunikacji interpersonalnej oraz zachowań asertywnych, koniecznych do efektywnego legitymizowania osób nieletnich	Komisja do spraw Rozwiązywania Problemów Alkoholowych	Liczba sprzedawców objętych szkoleniami
Zwiększenie kontroli punktów sprzedaży alkoholu, pod kątem nielegalnej sprzedaży osobom nieletnim	Miejski Ośrodek Pomocy Społecznej, Komisja do spraw Rozwiązywania Problemów Alkoholowych	Liczba kontroli, ilość wykrytych nieprawidłowości w zakresie pominięcia legitymowania osób poniżej 18 roku życia przez sprzedawców alkoholu
Organizowanie i współfinansowanie, we współpracy z placówką leczenia uzależnień, różnych form pracy uzupełniającej proces terapeutyczny organizowany poza podstawowym procesem leczenia	Komisja do spraw Rozwiązywania Problemów Alkoholowych	Liczba osób korzystających dzięki wsparciu z rozszerzonej formy terapii uzależnień

Obszar III. Osoby niepełnosprawne i w wieku senioralnym

Miasto Człuchów charakteryzuje się wysoką średnią wieku. Zamieszkujące je osoby w wieku 60+ wymagają wsparcia i uwagi. Nie mniej ważną grupą społeczną, wymagającą szczególnej troski są osoby niepełnosprawne. Biorąc pod uwagę strukturę rodzin, które nie są w pełni wydolne w zaspakajaniu potrzeb swoich najstarszych i niepełnosprawnych członków, istnieje potrzeba zbudowania sprawnego systemu pomocy, do którego zadań będzie należało udzielenie wsparcia tej grupie mieszkańców. Celem podejmowanych działań, powinno być dążenie do przeciwdziałania izolacji osób starszych oraz niepełnosprawnych poprzez włączenie tych grup w działania ogólnospołeczne. Rozwinięcie parasola zwiększającego dostępność do różnorodnych form rehabilitacji. Jak również dążenie do maksymalnego usamodzielnienia i włączenia w aktywność zawodową. Aktywne włączenie osób starszych i niepełnosprawnych w działania społeczne służy wyrównywaniu różnic społecznych ucząc mieszkańców Miasta Człuchów czym jest prawdziwa tolerancja.

Cel strategiczny III. System wsparcia dla osób starszych i niepełnosprawnych			
Cel operacyjny: Mieszkańcy Miasta Człuchów są świadomi potrzeb osób w wieku senioralnym i niepełnosprawnych, dążą do ich zaspokojenia.			
Kierunki działań	realizatorzy	wskaźniki	
Inicjowanie działań edukacyjnych i upowszechniających wartość tolerancji, na rzecz podnoszenia poziomu wiedzy oraz akceptacji społecznej osób wieku senioralnym i niepełnosprawnych	Miejski Ośrodek Pomocy Społecznej Placówki służby zdrowia Organizacje pozarządowe Placówki oświatowe	Ilość działań edukacyjnych, materiałów promujących	

<p>Rozwój i promocja idei wolontariatu służącego wsparciu osób starszych i niepełnosprawnych</p>	<p>Miejski Ośrodek Pomocy Społecznej, placówki oświatowe, świetlice socjoterapeutyczne, organizacje pozarządowe</p>	<p>Liczba wolontariuszy oraz liczba osób i rodzin objęta wsparciem</p>
<p>Organizacja imprez typu festyn, kiermasz, mających na celu promocje działań podejmowanych w ramach klubów seniora</p>	<p>Urząd Miasta Miejski Ośrodek Pomocy Społecznej Organizacje pozarządowe</p>	<p>Liczba imprez poświęconych promocji podejmowanych działań</p>
<p>Promocja więzi rodzinnych umożliwiających włączenie potencjału rodziny, znajomych i bliskiego otoczenia w działania wspierające osoby starsze i niepełnosprawne, poprzez działania edukacyjne oraz mediacyjne</p>	<p>Organizacje pozarządowe</p>	<p>Liczba osób i rodzin objętych działaniami edukacyjnymi oraz mediacyjnymi</p>

Cel strategiczny III. System wsparcia dla osób starszych i niepełnosprawnych

Cel operacyjny: Osoby w wieku senioralnym i niepełnosprawnym są w pełni równymi i aktywnymi członkami społeczności Miasta Człuchów

Kierunki działań	realizatorzy	wskaźniki
Podejmowanie działań z zakresu profilaktyki ochrony zdrowia, rehabilitacji oraz świadczeń socjalnych dla osób starszych i niepełnosprawnych	Miejski Ośrodek Pomocy Społecznej Powiatowe Centrum Pomocy Rodzinie Ośrodki zdrowia	Liczba osób objęta działaniami w zakresie działań profilaktycznych oraz rehabilitacyjnych
Aktywizacja społeczna osób niepełnosprawnych oraz w wieku senioralnym poprzez włączenie ich w działania podejmowane w ramach klubu seniora	Kluby seniora: Klub Seniora „Róża” Klub Emeryta „MEDYK” Klub „Złotej Jesieni” Stowarzyszenie Emerytowanych Nauczycieli ZST Klub „Za mostkiem” Klub ZNP Klub Seniora „Tysiąclatka” Klub Seniora „Transportowiec” Klub Seniora „Witosa” Klub Seniora „Samorządowiec” Klub Seniora „Strażacy” – Koło Terenowe Nr 10 przy	Liczba osób objętych wsparciem w postaci klubu seniora

	<p>Państwowej Straży Pożarnej w Człuchowie</p> <p>Klub Seniora „Lawenda”</p> <p>Klub Seniora „Jedynka”</p> <p>Klub „POLICJA”</p> <p>Koło Nr 6 w Człuchowie</p> <p>ZO SEiRP w Słupsku</p>	
<p>Organizowanie wsparcia psychologicznego, terapeutycznego, środowiskowego dla osób starszych, oraz niepełnosprawnych, poprzez rozwój specjalistycznych usług opiekuńczych</p>	<p>Miejski Ośrodek Pomocy Społecznej</p> <p>Organizacje Pozarządowe</p>	<p>Liczba osób objęta wsparciem</p>

Monitorowanie

Monitorowanie Strategii Rozwiązywania Problemów Społecznych stanowi podstawowy warunek jej należytego wdrożenia. Dlatego też odbywać się ono będzie poprzez planową, okresową ocenę stopnia osiągnięcia celów operacyjnych i stopnia realizacji zaplanowanych w ich ramach działań. Ocena będzie uwzględniała określone w dokumencie wskaźniki, które określą stopień osiągnięcia celów operacyjnych. Za wykonywanie sprawozdań, gromadzenie oraz upowszechnianie zbiorczych danych z zakresu monitorowania stopnia realizacji Strategii Rozwiązywania Problemów Społecznych odpowiedzialny będzie powołany przez Burmistrza Miasta Człuchowa Zespół. Jego zadaniem będzie należał nadzór nad wdrażaniem Strategii, koordynowanie działań związanych z jej realizacją oraz opracowywanie i zgłaszanie propozycji zmian, które muszą być wprowadzone w związku z dynamiką procesu i pojawiających się w związku z nim, pojawiających się potrzeb społeczności Miasta Człuchowa. Za koordynację działań Zespołu będzie odpowiadał Miejski Ośrodek Pomocy Społecznej.

Źródła finansowania

Nie istnieje możliwość wnikliwego i dokładnego dookreślenia wysokości planowanych środków, koniecznych na realizację działań zawartych w Strategii. Uniemożliwia to rozciągłość czasowa realizacji zaplanowanych w dokumencie celów, a także brak stałych, długookresowych źródeł finansowania.

Należy założyć, że źródłami finansowania lub współfinansowania zaplanowanych do realizacji projektów i działań w ramach Strategii Rozwiązywania Problemów Społecznych w Mieście Człuchów na lata 2021- 2025 będą: budżet Miasta, dotacje z budżetu państwa oraz środki pozyskane z funduszy zewnętrznych: rządowych, pozarządowych, unijnych oraz programów celowych.